

Inspiron 24

3000 Series

Servicehåndbog

Computermodel: Inspiron 24–3459
Forordningsmodel: W12C
Forordningstype: W12C003



Bemærk, forsigtig og advarsel



BEMÆRK: BEMÆRK! angiver vigtige oplysninger om, hvordan du bruger computeren optimalt.



FORSIGTIG: FORSIGTIG angiver enten en mulig beskadigelse af hardware eller tab af data og oplyser dig om, hvordan du kan undgå dette problem.



ADVARSEL: ADVARSEL! angiver risiko for tingskade, personskade eller død.

Copyright © 2015 Dell Inc. Alle rettigheder forbeholdes. Dette produkt er beskyttet af amerikansk og international copyright og lovgivning om immateriel ejendom. Dell™ og Dell-logoet er varemærker tilhørende Dell Inc. i Amerikas Forenede Stater og/eller andre jurisdiktioner. Alle andre mærker og navne nævnt heri, kan være varemærker for deres respektive firmaer.

2015 - 08

rev. A00

Indholdsfortegnelse

Før du udfører arbejde på computerens indvendige dele.....	9
Før du starter	9
Sikkerhedsinstruktioner.....	10
Anbefalet værktøj.....	11
Efter du har udført arbejde på computerens indvendige dele.....	12
Teknisk oversigt.....	13
Sådan ser computeren ud indvendigt.....	13
Sådan fjernes fodmodulet.....	15
Procedure for fjernelse af staffelifod.....	15
Procedure for fjernelse af piedestalfod.....	16
Procedure for fjernelse af fodstamme fra fodens basis.....	18
Sådan genmonteres fodmodulet.....	20
Procedure for genplacering af staffelifod.....	20
Procedure for genplacering af piedestalfod.....	20
Procedure for genplacering af fodstammen på fodens basis.....	21
Sådan fjernes bagdækslet.....	22
Forudsætninger.....	22
Procedure.....	22
Sådan genmonteres bagdækslet.....	24
Procedure.....	24
Efterfølgende forudsætninger.....	24

Fjernelse af det optiske drev.....	25
Forudsætninger.....	25
Procedure.....	25
Genmontering af det optiske drev.....	28
Procedure.....	28
Efterfølgende forudsætninger.....	28
Fjernelse harddisken.....	29
Forudsætninger.....	29
Procedure.....	29
Sådan genmonteres harddisken.....	32
Procedure.....	32
Efterfølgende forudsætninger.....	32
Sådan fjernes hukommelsesmodulet.....	33
Forudsætninger.....	33
Procedure.....	33
Sådan genmonteres hukommelsesmodulet.....	35
Procedure.....	35
Efterfølgende forudsætninger.....	36
Fjernelse af trådløs-kortet.....	37
Forudsætninger.....	37
Procedure.....	37
Genmontering af trådløs-kortet.....	39
Procedure.....	39
Efterfølgende forudsætninger.....	40


Fjernelse af kølelegemet.....	41
Forudsætninger.....	41
Procedure.....	41
Genmontering af kølelegemet.....	43
Procedure.....	43
Efterfølgende forudsætninger.....	43
Fjernelse af blæseren.....	44
Forudsætninger.....	44
Procedure.....	44
Genmontering af blæseren.....	46
Procedure.....	46
Efterfølgende forudsætninger.....	46
Sådan fjernes møntcellebatteriet.....	47
Forudsætninger.....	47
Procedure.....	48
Genmontering af møntcellebatteriet.....	49
Procedure.....	49
Efterfølgende forudsætninger.....	49
Sådan fjernes mikrofonen.....	50
Forudsætninger.....	50
Procedure.....	50
Genmontering af mikrofonen.....	52
Procedure.....	52
Efterfølgende forudsætninger.....	52


Sådan fjernes kameraet.....	53
Forudsætninger.....	53
Procedure.....	53
Genplacering af kameraet.....	55
Procedure.....	55
Efterfølgende forudsætninger.....	55
Fjernelse af systemkortet.....	56
Forudsætninger.....	56
Procedure.....	56
Genmontering af systemkortet.....	59
Procedure.....	59
Efterfølgende forudsætninger.....	59
Sådan fjernes VESA-monteringsbeslaget.....	60
Forudsætninger.....	60
Procedure.....	60
Sådan genmonteres VESA-monteringsbeslaget.....	62
Procedure.....	62
Efterfølgende forudsætninger.....	62
Sådan fjernes højttalerdækslet.....	63
Forudsætninger.....	63
Procedure.....	63
Genmontering af højttalerdækslet.....	65
Procedure.....	65
Efterfølgende forudsætninger.....	65

Sådan fjernes højttalerne.....	66
Forudsætninger.....	66
Procedure.....	66
Sådan genmonteres højttalerne.....	68
Procedure.....	68
Efterfølgende forudsætninger.....	68
Sådan fjernes betjeningsknappkortet.....	69
Forudsætninger.....	69
Procedure.....	69
Sådan genmonteres betjeningsknappkortet.....	71
Procedure.....	71
Efterfølgende forudsætninger.....	71
Sådan fjernes skærmmodul.....	72
Forudsætninger.....	72
Procedure.....	73
Sådan genmonteres skærmmodul.....	77
Procedure.....	77
Efterfølgende forudsætninger.....	77
Fjernelse af gummifødder.....	79
Forudsætninger.....	79
Procedure.....	79
Genmontering af gummifødder.....	81
Procedure.....	81
Efterfølgende forudsætninger.....	81





Rydning af glemte adgangskoder.....	83
Forudsætninger.....	83
Procedure.....	83
Efterfølgende forudsætninger.....	84
Rydning af CMOS-indstillinger.....	85
Forudsætninger.....	85
Procedure.....	85
Efterfølgende forudsætninger.....	86
Sådan opdateres BIOS'en.....	87
Rekvirere hjælp og kontakte Dell.....	88
Selv-hjælpsressourcer.....	88
Kontakt Dell.....	89

Før du udfører arbejde på computerens indvendige dele

 **FORSIGTIG:** For at undgå at beskadige komponenter og kort, håndter dem ved kanterne og undgå at røre ved ben og kontakter.









 **BEMÆRK:** Billederne i dette dokument kan afvige fra din computer afhængigt af den bestilte konfiguration.

Før du starter

- 1 Gem og luk alle åbne filer, og luk alle åbne programmer.
 - 2 Luk computeren ned.
 - Windows 10: Tryk på eller tap **Start** →  **Lukke** → **computeren**.
 - Windows 8.1: På **Startskærm billedet**, klik eller tryk på tænd/sluk-ikonet  → **Luk computeren**.
 - Windows 7: Klik eller tryk på **Start** → **Luk computeren**.
-  **BEMÆRK:** Hvis du bruger et andet operativsystem, se i dokumentationen for dit operativsystem for vejledning ved nedlukning.
- 3 Tag stikkene til computeren og alle tilsluttede enheder ud af stikkontakterne.
 - 4 Frakobl alle kabler så som telefonkabler, netværkskabler etc. fra computeren.
 - 5 Frakobl alle tilsluttede enheder og perifert udstyr så som tastatur, mus, skærme etc. fra din computer.
 - 6 Fjern alle mediekort og optiske diske fra computeren, hvis relevant.
 - 7 Tryk på strømknappen i 5 sekunder, efter stikket er taget ud af stikkontakten, for at jorde systemkortet.
-  **FORSIGTIG:** Anbring computeren på en blød og ren overflade for at undgå at ridse skærmen.
- 8 Placer computeren med oversiden nedad.

Sikkerhedsinstruktioner

Følg sikkerhedsinstruktionerne med henblik på din egen sikkerhed og for at beskytte computeren og arbejdsmiljøet mod mulige skader.

-  **ADVARSEL:** Før du udfører arbejde på computerens indvendige dele, skal du læse den sikkerhedsinformation, der fulgte med computeren. Du kan finde yderligere oplysninger om god praksis for sikkerhed på hjemmesiden, Regulatory Compliance på www.dell.com/regulatory_compliance.
-  **ADVARSEL:** Frakobl alle strømkilder inden du tager computerdækslet eller paneler af. Når du er færdig med at arbejde i computeren, genplacer alle dæksler, paneler og skruer, inden du tilslutter strømkilden.
-  **FORSIGTIG:** Undgå, at computeren beskadiges ved at sikre et fladt og rent arbejdsbord.
-  **FORSIGTIG:** For at undgå at beskadige komponenter og kort, håndter dem ved kanterne og undgå at røre ved ben og kontakter.
-  **FORSIGTIG:** Du skal kun udføre fejlfinding og reparationer hvis du er autoriseret, eller under vejledning af Dells tekniske supportteam. Skader, som følge af servicering af ikke Dell-autoriserede, dækkes ikke under din garanti. Se sikkerhedsinstruktionerne der fulgte med produktet eller på www.dell.com/regulatory_compliance.
-  **FORSIGTIG:** Inden du rører ved noget inde i computeren, skal du jorde dig selv ved at røre en umalet metaloverflade som f.eks. metallet på bagsiden af computeren. Fjern statisk elektricitet, som kan beskadige de interne komponenter, ved røre ved en umalet overflade løbende under arbejdet.
-  **FORSIGTIG:** Når du skal frakoble et kabel, træk i dets stik eller i træktappen, træk aldrig direkte i kablet. Nogle kabler har stik med låsetappe eller fingerskruer, du skal udløse dem inden du frakobler kablet. Sørg for, ved frakobling af kabler, at disse flugter jævnt for at undgå at bøje stikkens ben. Ved tilslutning af kabler, sørg for at porte og stik vender rigtigt og flugter.
-  **FORSIGTIG:** Tryk for at skubbe eventuelle installerede kort ud af mediekortlæseren.

Anbefalet værktøj

Procedurene i dette dokument kræver eventuelt følgende værktøj:

- En stjerneskruetrækker
- Plastikpen

Efter du har udført arbejde på computerens indvendige dele

 **FORSIGTIG:** Det kan beskadige computeren alvorligt at efterlade bortkomne eller løse skruer inde i computeren.

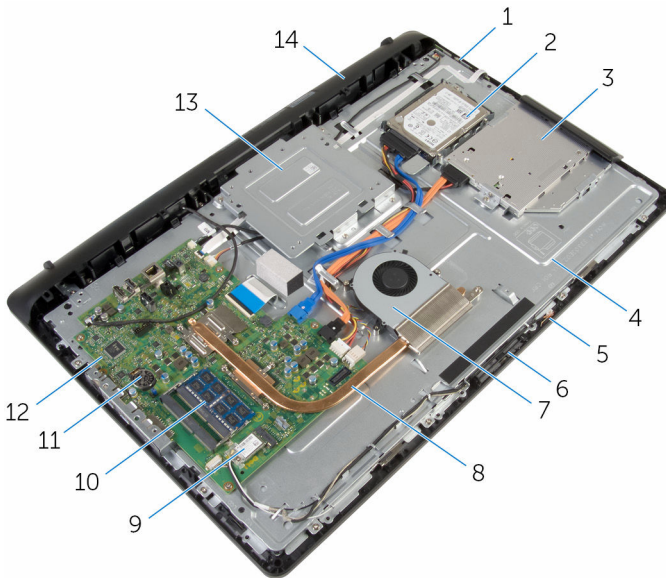
- 1 Genmonter alle skruer, og sørg for, at der ikke findes nogen løse skruer inde i computeren.
- 2 Tilslut alle eksterne enheder, perifert udstyr og kabler, som du fjernede, før du begyndte at arbejde med computeren.
- 3 Genplacer alle mediekort, diske og alle andre dele, som du fjernede, før du begyndte at arbejde med computeren.
- 4 Tilslut computeren og alle tilsluttede enheder til deres stikkontakter.
- 5 Tænd computeren

Teknisk oversigt



ADVARSEL: Læs sikkerhedsinformationen der fulgte med din computer, inden du begynder at arbejde på computerens indvendige dele. Følg trinnene i, [Før du begynder at arbejde på computerens indvendige dele](#). Efter du har arbejdet inde i computeren, læs vejledningen i, [Efter arbejdet inde i din computer](#). For yderligere information om god praksis for sikkerhed se hjemmesiden, Regulatory Compliance på www.dell.com/regulatory_compliance.

Sådan ser computeren ud indvendigt



- | | | | |
|----|---------------------|----|------------------|
| 1 | betjeningsknappkort | 2 | harddiskmodul |
| 3 | optisk drevmodul | 4 | skærmmodulbund |
| 5 | mikrofonkort | 6 | kameramodul |
| 7 | blæser | 8 | kølelegeme |
| 9 | trådløs-kort | 10 | hukommelsesmodul |
| 11 | møntcellebatteri | 12 | systemkort |

13 VESA-monteringsbeslag

14 højtalerdæksel

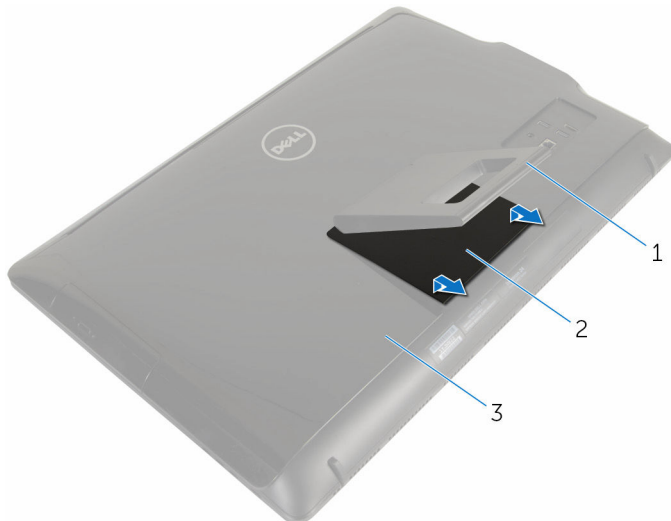
Sådan fjernes fodmodulet

⚠ ADVARSEL: Læs sikkerhedsinformationen der fulgte med din computer, inden du begynder at arbejde på computerens indvendige dele. Følg trinnene i, [Før du begynder at arbejde på computerens indvendige dele](#). Efter du har arbejdet inde i computeren, læs vejledningen i, [Efter arbejdet inde i din computer](#). For yderligere information om god praksis for sikkerhed se hjemmesiden, Regulatory Compliance på www.dell.com/regulatory_compliance.

Procedure for fjernelse af staffelifod

✎ BEMÆRK: Typen af fodmodul varierer afhængig af den konfiguration, du har bestilt.

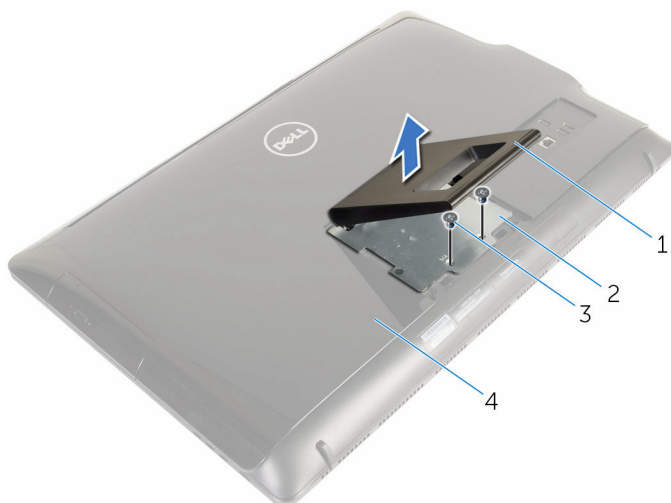
- 1 Placer computeren med oversiden nedad på en blød klud eller ren overflade.
- 2 Brug fingerspidserne til at løfte foddækslet.
- 3 Træk og fjern foddækslet i en vinkel fra foden.



1 fod
3 bagdæksel


2 foddæksel

- 4 Fjern skruerne, der fastgør fodbeslaget til bagdækslet.
- 5 Løft foden af bagdækslet.



- | | | | |
|---|------------|---|-----------|
| 1 | fod | 2 | fodbeslag |
| 3 | skruer (2) | 4 | bagdæksel |

Procedure for fjernelse af piedestalfod

 **BEMÆRK:** Typen af fodmodul varierer afhængig af den konfiguration, du har bestilt.

- 1 Placer computeren med oversiden nedad på en blød klud eller ren overflade.
- 2 Frigør tappene på fodens dæksel.

- 3** Skub og fjern foddækslet fra computeren.



1 foddæksel

2 bagdæksel

- 4** Fjern skruerne, der fastgør foden til skærmrammen.
5 Løft foden opad i en vinkel og træk den væk fra computeren.




1 bagdæksel

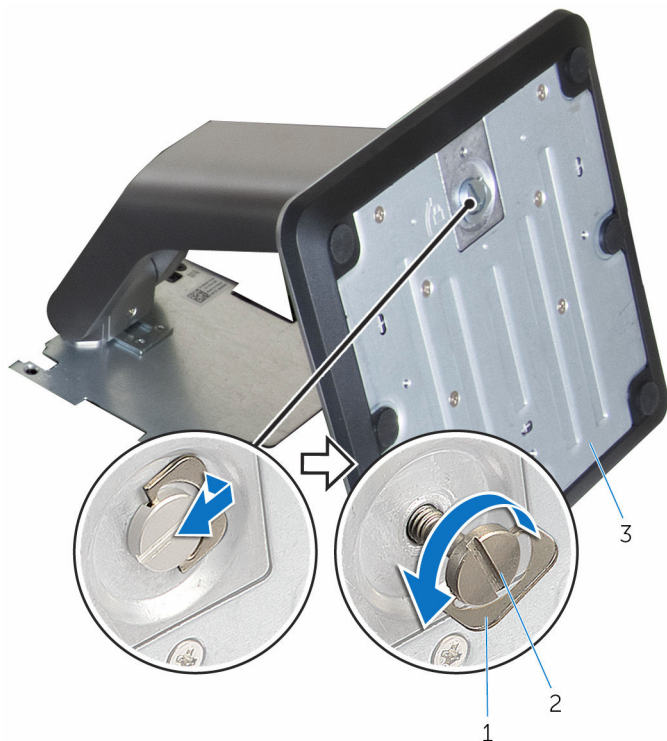
2 skruer (4)

3 fod

Procedure for removal of foot stem from foot base

 **BEMÆRK:** Følg trinnene herunder, hvis du skal fjerne enten fodens basis eller fodstammen fra fodmodul:

- 1 Løft skru håndtaget på fodens basis.
- 2 Ved brug af skru håndtaget, løs fingerskruelåsen der fastholder fodens basis til fodstammen.

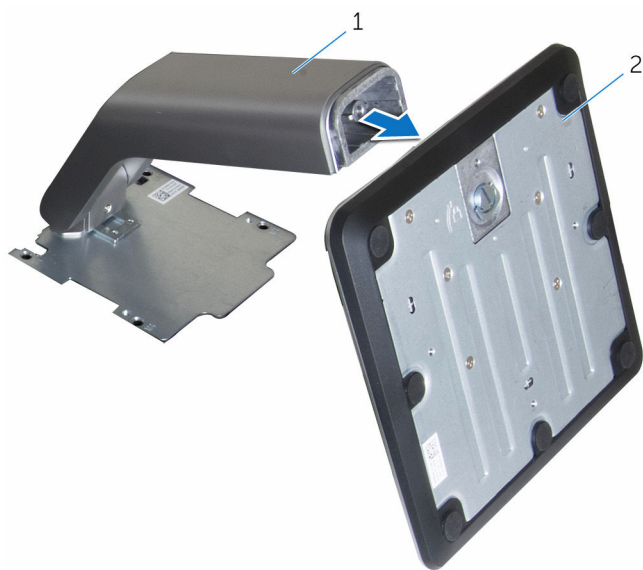


1 skru håndtag

2 fingerskruelås

3 fodens basis

3 Træk fodens basis af fodstammen.



1 fodstamme

2 fodens basis

Sådan genmonteres fodmodulet



ADVARSEL: Læs sikkerhedsinformationen der fulgte med din computer, inden du begynder at arbejde på computerens indvendige dele. Følg trinnene i, [Før du begynder at arbejde på computerens indvendige dele](#). Efter du har arbejdet inde i computeren, læs vejledningen i, [Efter arbejdet inde i din computer](#). For yderligere information om god praksis for sikkerhed se hjemmesiden, Regulatory Compliance på www.dell.com/regulatory_compliance.

Procedure for genplacering af staffelifod



BEMÆRK: Typen af fodmodul varierer afhængig af den konfiguration, du har bestilt.

- 1 Skub fodens tappe ind i bagdækslets åbninger.
- 2 Genmonter skruerne, der fastgør foden til skærmrammen.
- 3 Skub foddækslets tappe ind i åbningerne på bagdækslet og tryk på foddækslet til det klikker på plads.

Procedure for genplacering af piedestalfod



BEMÆRK: Typen af fodmodul varierer afhængig af den konfiguration, du har bestilt.

- 1 Indsæt tappene på fodbeslaget i åbningerne i bagdækslet for at rette skruehullerne i fodbeslaget ind med skruehullerne i bagdækslet.
- 2 Genmonter skruerne, der fastgør fodbeslaget til bagdækslet.
- 3 Skub foddækslet tilbage på plads på fodbeslaget.

Procedure for genplacering af fodstammen på fodens basis



BEMÆRK: Følg trinnene herunder, hvis du har fjernet fodens basis eller fodstammen:

- 1 Skub fodens basis ind i åbningen i fodstammen.
- 2 Fastspænd fingerskruen og fold skruehåndtaget tilbage på fodens basis.

Sådan fjernes bagdækslet

 **ADVARSEL:** Læs sikkerhedsinformationen der fulgte med din computer, inden du begynder at arbejde på computerens indvendige dele. Følg trinnene i, [Før du begynder at arbejde på computerens indvendige dele](#). Efter du har arbejdet inde i computeren, læs vejledningen i, [Efter arbejdet inde i din computer](#). For yderligere information om god praksis for sikkerhed se hjemmesiden, Regulatory Compliance på www.dell.com/regulatory_compliance.

Forudsætninger

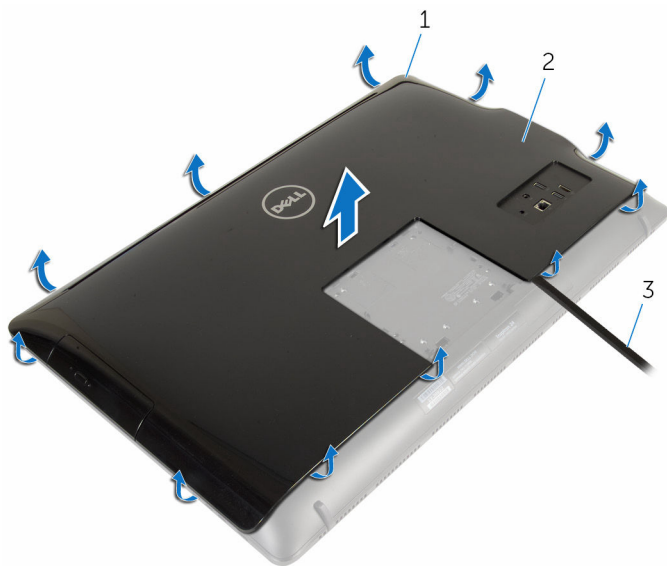
Fjern [fodmodulet](#).

Procedure

 **FORSIGTIG:** Fjern ikke computerdækslet med mindre du skal installere indvendigt tilbehør i din computer.

- 1 Lirk, vha. en plastikpen, bagdækslet af skærmfacetten.

2 Løft bagdækslet op fra computeren.



1 skærmfacet

2 bagdæksel

3 Plastikpen

Sådan genmonteres bagdækslet



ADVARSEL: Læs sikkerhedsinformationen der fulgte med din computer, inden du begynder at arbejde på computerens indvendige dele. Følg trinnene i, [Før du begynder at arbejde på computerens indvendige dele](#). Efter du har arbejdet inde i computeren, læs vejledningen i, [Efter arbejdet inde i din computer](#). For yderligere information om god praksis for sikkerhed se hjemmesiden, Regulatory Compliance på www.dell.com/regulatory_compliance.

Procedure

Ret tappene på bagdækslet ind efter åbningerne skærmbacetten, og klik bagdækslet på plads.

Efterfølgende forudsætninger

Genmonter [fodmodulet](#).

Fjernelse af det optiske drev



ADVARSEL: Læs sikkerhedsinformationen der fulgte med din computer, inden du begynder at arbejde på computerens indvendige dele. Følg trinnene i, [Før du begynder at arbejde på computerens indvendige dele](#). Efter du har arbejdet inde i computeren, læs vejledningen i, [Efter arbejdet inde i din computer](#). For yderligere information om god praksis for sikkerhed se hjemmesiden, Regulatory Compliance på www.dell.com/regulatory_compliance.

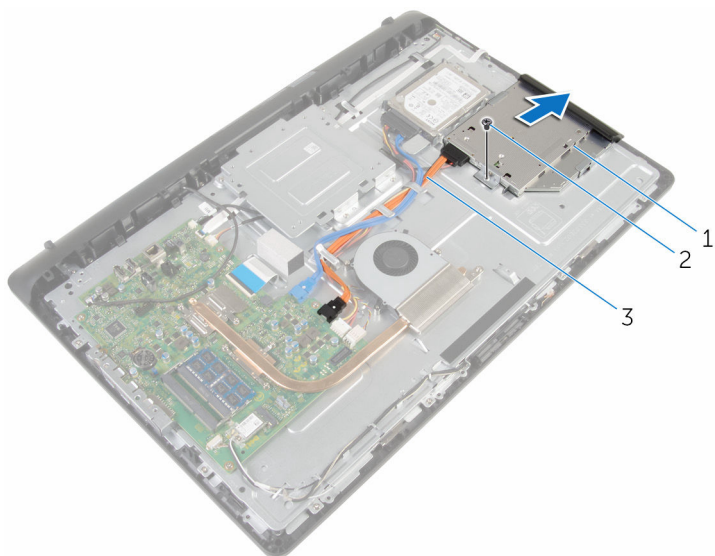
Forudsætninger

- 1 Fjern [fodmodulet](#).
- 2 Fjern [bagdækslet](#).

Procedure

- 1 Frakobl strøm- og datakablet fra det optiske drev.
- 2 Fjern skruen, der fastgør det optiske drevmodul til skærmmodulebunden.

- 3 Skub det optiske drevmodul ud af den optiske drevbås.

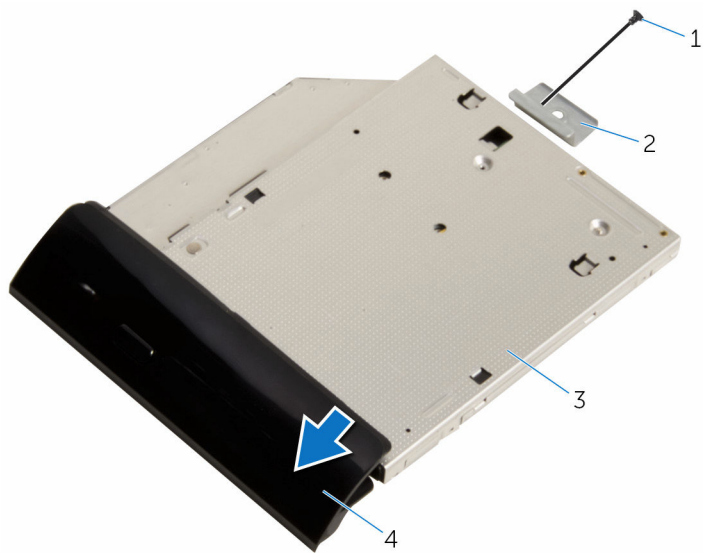


- 1 optisk drevmodul
- 3 strøm- og datakabel

- 2 skrue

- 4 Træk forsigtigt i den optiske drevfacet og fjern den fra det optiske drev.
- 5 Fjern den skrue, som fastgør de optiske drevbeslag til det optiske drev.

6 Fjern beslaget fra det optiske drev.



1 skrue

3 optisk drev

2 det optiske drevs beslag

4 optisk drevfacet

Genmontering af det optiske drev



ADVARSEL: Læs sikkerhedsinformationen der fulgte med din computer, inden du begynder at arbejde på computerens indvendige dele. Følg trinnene i, [Før du begynder at arbejde på computerens indvendige dele](#). Efter du har arbejdet inde i computeren, læs vejledningen i, [Efter arbejdet inde i din computer](#). For yderligere information om god praksis for sikkerhed se hjemmesiden, Regulatory Compliance på www.dell.com/regulatory_compliance.


Procedure

- 1 Ret skruenhullet i beslaget til det optiske drev ind med skruenhullet i det optiske drev.
- 2 Genmonter skruen, der fastgør det optiske drevs beslag til det optiske drev.
- 3 Juster den optiske drevfacets tappe ind med det optiske drevmoduls åbninger og klik den på plads.
- 4 Skub det optiske drevmodul ind i den optiske drevbås og ret skruenhullet i det optiske drevs beslag ind med skruenhullet i skærmmodulbunden.
- 5 Genmonter skruen, der fastgør det optiske drevmodul til skærmmodulbunden.
- 6 Tilslut strøm- og datakablet til det optiske drevmodul.

Efterfølgende forudsætninger

- 1 Genmonter [bagdækslet](#).
- 2 Genmonter [fodmodulet](#).

Fjernelse harddisken

 **ADVARSEL:** Læs sikkerhedsinformationen der fulgte med din computer, inden du begynder at arbejde på computerens indvendige dele. Følg trinnene i, [Før du begynder at arbejde på computerens indvendige dele](#). Efter du har arbejdet inde i computeren, læs vejledningen i, [Efter arbejdet inde i din computer](#). For yderligere information om god praksis for sikkerhed se hjemmesiden, Regulatory Compliance på www.dell.com/regulatory_compliance.

 **FORSIGTIG:** Harddiske er skrøbelige. Udvis omhyggelighed når du håndterer harddiske.

 **FORSIGTIG:** For at undgå datatab, fjern ikke harddisken mens computeren er i slumretilstand eller er tændt.

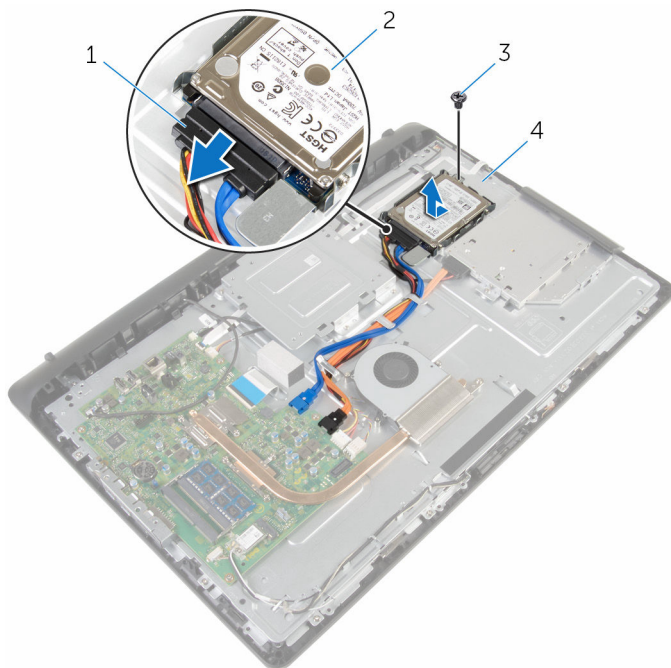
Forudsætninger

- 1 Fjern [fodmodulet](#).
- 2 Fjern [bagdækslet](#).

Procedure

- 1 Frakobl strøm- og datakablet fra harddisken.
- 2 Fjern skruen, der fastgør harddiskmodulet til skærmmodulbunden.

- 3** Brug fingerspidserne til at trække og løfte harddiskmodulet ud af harddiskbåsen.



1 strøm- og datakabel

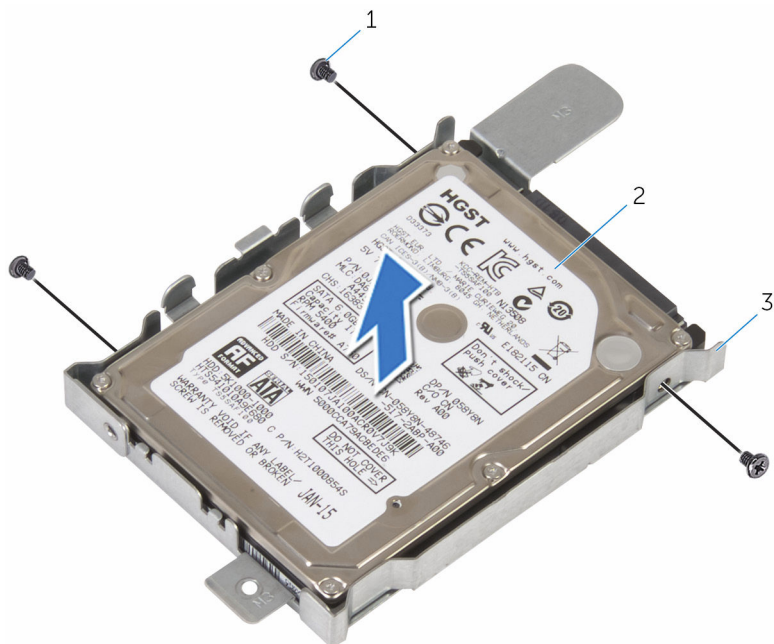
2 harddiskmodul

3 skrue

4 skærmmodulbund

- 4** Fjern skruerne, der fastgør harddiskens beslag til harddisken.

5 Fjern harddisken fra harddiskbeslaget.




1 skruer (3)

2 harddisk

3 harddiskbeslag

Sådan genmonteres harddisken

 **ADVARSEL:** Læs sikkerhedsinformationen der fulgte med din computer, inden du begynder at arbejde på computerens indvendige dele. Følg trinnene i, [Før du begynder at arbejde på computerens indvendige dele](#). Efter du har arbejdet inde i computeren, læs vejledningen i, [Efter arbejdet inde i din computer](#). For yderligere information om god praksis for sikkerhed se hjemmesiden, Regulatory Compliance på www.dell.com/regulatory_compliance.

 **FORSIGTIG:** Harddiske er skrøbelige. Udvis omhyggelighed når du håndterer harddiske.

Procedure

- 1 Flugt skruehullerne på harddiskbeslaget med skruehullerne i harddisken.
- 2 Genmonter skruerne, der fastgør harddiskbeslaget til harddisken.
- 3 Skub harddiskmodulet ind i harddiskbåsen og ret skruehullet i harddiskbeslaget ind med skruehullet i skærmmodulbunden.
- 4 Genmonter skruen, der fastgør det harddiskmodulet til skærmmodulbunden.
- 5 Slut strømkablet og datakablet til harddisken.

Efterfølgende forudsætninger

- 1 Genmonter [bagdækslet](#).
- 2 Genmonter [fodmodulet](#).

Sådan fjernes hukommelsesmodulet



ADVARSEL: Læs sikkerhedsinformationen der fulgte med din computer, inden du begynder at arbejde på computerens indvendige dele. Følg trinnene i, [Før du begynder at arbejde på computerens indvendige dele](#). Efter du har arbejdet inde i computeren, læs vejledningen i, [Efter arbejdet inde i din computer](#). For yderligere information om god praksis for sikkerhed se hjemmesiden, Regulatory Compliance på www.dell.com/regulatory_compliance.

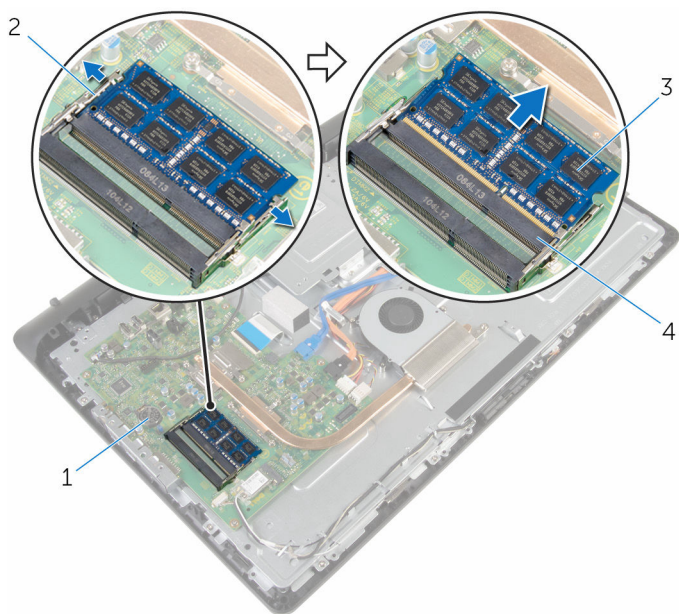
Forudsætninger

- 1 Fjern [fodmodulet](#).
- 2 Fjern [bagdækslet](#).

Procedure

- 1 Brug fingerspidserne til forsigtigt at adskille fastgørelsesklemmerne på hver side af hukommelsesmodulslottet, indtil modulet springer op.

2 Fjern hukommelsesmodul fra hukommelsesmodulslottet.



1 systemkort

2 fastgørelsesklemmer (2)

3 hukommelsesmodul

4 Hukommelsesmodulslot

Sådan genmonteres hukommelsesmodulet




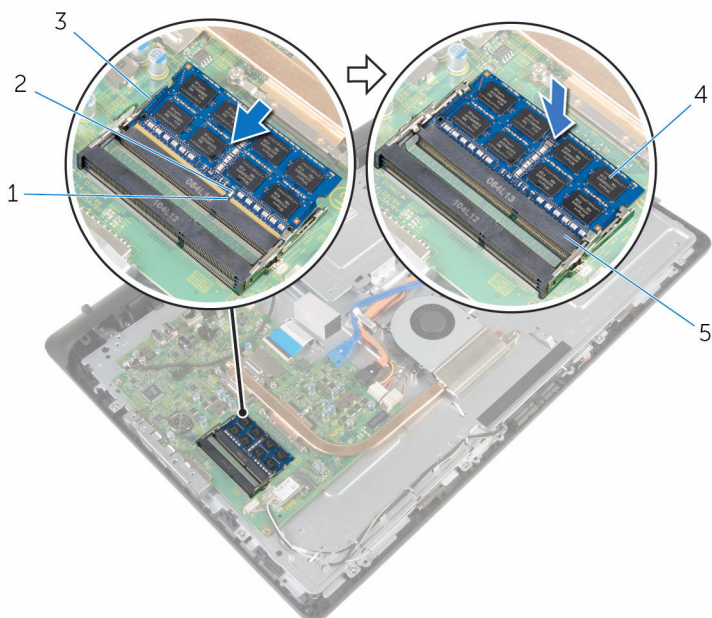
ADVARSEL: Læs sikkerhedsinformationen der fulgte med din computer, inden du begynder at arbejde på computerens indvendige dele. Følg trinnene i, [Før du begynder at arbejde på computerens indvendige dele](#). Efter du har arbejdet inde i computeren, læs vejledningen i, [Efter arbejdet inde i din computer](#). For yderligere information om god praksis for sikkerhed se hjemmesiden, Regulatory Compliance på www.dell.com/regulatory_compliance.

Procedure

- 1 Juster hukommelsesmodulets indhak med tappen på hukommelsesmodulsløttet.

- 2 Skub hukommelsesmodulet i en vinkel helt ind i dets slot, og tryk hukommelsesmodulet ned indtil det klikker på plads.

 **BEMÆRK:** Hvis du ikke hører et klik, skal du fjerne hukommelsesmodulet og sætte det i igen.



- | | | | |
|---|-------------------------|---|------------------|
| 1 | indhak | 2 | tap |
| 3 | fastgørelsesklemmer (2) | 4 | hukommelsesmodul |
| 5 | Hukommelsesmodulslot | | |

Efterfølgende forudsætninger

- 1 Genmonter [bagdækslet](#).
- 2 Genmonter [fodmodulet](#).

Fjernelse af trådløs-kortet



ADVARSEL: Læs sikkerhedsinformationen der fulgte med din computer, inden du begynder at arbejde på computerens indvendige dele. Følg trinnene i, [Før du begynder at arbejde på computerens indvendige dele](#). Efter du har arbejdet inde i computeren, læs vejledningen i, [Efter arbejdet inde i din computer](#). For yderligere information om god praksis for sikkerhed se hjemmesiden, Regulatory Compliance på www.dell.com/regulatory_compliance.

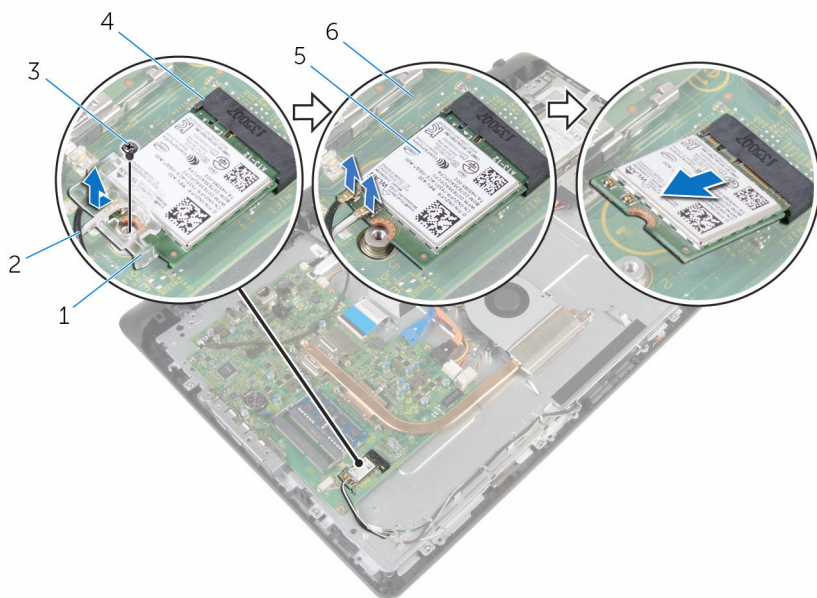
Forudsætninger

- 1 Fjern [fodmodulet](#).
- 2 Fjern [bagdækslet](#).

Procedure

- 1 Fjern skruen der fastgør trådløs-kortets beslag og trådløs-kortet til systemkortet.
- 2 Træk trådløs-kortets beslag af trådløs-kortet.
- 3 Frakobl antennekablerne fra stikkene på trådløs-kortet.

4 Træk trådløs-kortet ud af dets slot.



1 beslag til trådløs-kort

3 skrue

5 trådløs-kort

2 antennekabler

4 trådløs-kortslot

6 systemkort

Genmontering af trådløskortet



ADVARSEL: Læs sikkerhedsinformationen der fulgte med din computer, inden du begynder at arbejde på computerens indvendige dele. Følg trinnene i, [Før du begynder at arbejde på computerens indvendige dele](#). Efter du har arbejdet inde i computeren, læs vejledningen i, [Efter arbejdet inde i din computer](#). For yderligere information om god praksis for sikkerhed se hjemmesiden, Regulatory Compliance på www.dell.com/regulatory_compliance.

Procedure

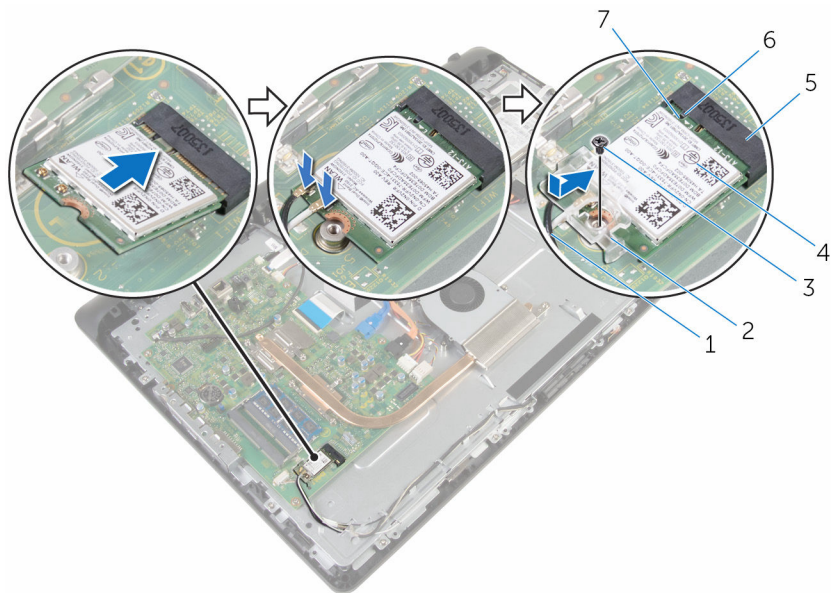
- 1 Juster det trådløskortets indhak ind med tappen på trådløskortslottet.
- 2 Indsæt trådløskortet i dets slot.
- 3 Tryk den anden ende af trådløskortet ned, og ret skruenhullet i trådløskortet ind med skruenhullet i systemkortet.
- 4 Tilslut antennekablerne til det trådløskortet.

Følgende skema viser antennekablets farveskema for trådløskortet, der understøttes af din computer.

Stik på trådløskortet	Antennekablefarve
Hovedstik (hvid trekant)	Hvid
Hjælpestik (sort trekant)	Sort

- 5 Ret skruenhullet i trådløskortets beslag ind med trådløskortets skruenhul.

- 6 Genmonter skruen der fastgør trådløs-kortets beslag og trådløs-kortet til systemkortet.






- | | | | |
|---|------------------|---|-------------------------|
| 1 | antennekabler | 2 | beslag til trådløs-kort |
| 3 | skruer | 4 | trådløs-kort |
| 5 | trådløs-kortslot | 6 | tap |
| 7 | indhak | | |

Efterfølgende forudsætninger

- 1 Genmonter [bagdækslet](#).
- 2 Genmonter [fodmodulet](#).

Fjernelse af kølelegemet

-  **ADVARSEL:** Læs sikkerhedsinformationen der fulgte med din computer, inden du begynder at arbejde på computerens indvendige dele. Følg trinnene i, [Før du begynder at arbejde på computerens indvendige dele](#). Efter du har arbejdet inde i computeren, læs vejledningen i, [Efter arbejdet inde i din computer](#). For yderligere information om god praksis for sikkerhed se hjemmesiden, Regulatory Compliance på www.dell.com/regulatory_compliance.
-  **ADVARSEL:** Kølelegememodulet kan blive varmt under normal drift. Lad det køle tilstrækkeligt af, inden du rører ved det.
-  **FORSIGTIG:** For maksimal køling af processoren, rør ikke varmeafledningsområderne. Det fedt du har på fingrene, kan reducere effekten af den termiske fedts varmeafledning.

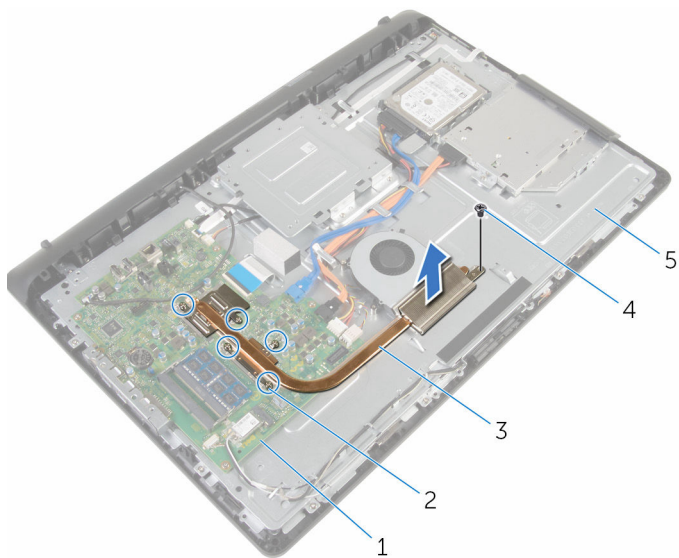
Forudsætninger

- 1 Fjern [fodmodulet](#).
- 2 Fjern [bagdækslet](#).

Procedure

- 1 Løsn monteringsskruerne, der fastgør kølelegemet til systemkortet i rækkefølge (som angivet på kølelegemet).
- 2 Fjern den skrue, som holder kølelegemet fast på skærmmodulbunden.

3 Løft kølelegememodul af systemkortet.



1 systemkort

3 kølelegeme


5 skærmmodulbund


2 monteringskrue (5)

4 skrue

Genmontering af kølelegemet

 **ADVARSEL:** Læs sikkerhedsinformationen der fulgte med din computer, inden du begynder at arbejde på computerens indvendige dele. Følg trinnene i, [Før du begynder at arbejde på computerens indvendige dele](#). Efter du har arbejdet inde i computeren, læs vejledningen i, [Efter arbejdet inde i din computer](#). For yderligere information om god praksis for sikkerhed se hjemmesiden, Regulatory Compliance på www.dell.com/regulatory_compliance.

 **FORSIGTIG:** Forkert placering af kølelegemet kan beskadige systemkortet og processoren.

 **BEMÆRK:** Det oprindelige termiske fedt kan genbruges, hvis det oprindelige systemkort og kølelegeme geninstalleres sammen. Hvis enten systemkortet eller blæseren er udskiftet, anvend det termiske underlag der følger med sættet, for at sikre en god varmeafledning.

Procedure

- 1 Ret skruehullet i kølelegemet ind med skruehullet i skærmmodulbunden.
- 2 Juster kølelegemets monterings skrue ind med systemkortets skruehuller.
- 3 Spænd monterings skrue, der fastgør kølelegemet til systemkortet i rækkefølge (som angivet på kølelegemet).
- 4 Genmonter den skrue, som fastgør kølelegemet på skærmmodulbunden.

Efterfølgende forudsætninger

- 1 Genmonter [bagdækslet](#).
- 2 Genmonter [fodmodulet](#).

Fjernelse af blæseren



ADVARSEL: Læs sikkerhedsinformationen der fulgte med din computer, inden du begynder at arbejde på computerens indvendige dele. Følg trinnene i, [Før du begynder at arbejde på computerens indvendige dele](#). Efter du har arbejdet inde i computeren, læs vejledningen i, [Efter arbejdet inde i din computer](#). For yderligere information om god praksis for sikkerhed se hjemmesiden, Regulatory Compliance på www.dell.com/regulatory_compliance.

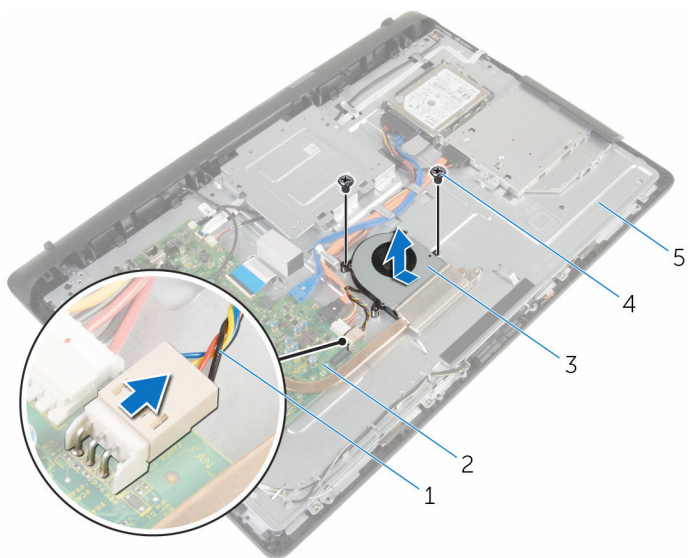
Forudsætninger

- 1 Fjern [fodmodulet](#).
- 2 Fjern [bagdækslet](#).

Procedure

- 1 Kobl blæserkablet fra systemkortet.
- 2 Fjern skruerne, der fastgør blæseren til skærmmodulbunden.

3 Løft blæseren i en vinkel af skærmmodulbunden.



- | | | | |
|---|----------------|---|------------|
| 1 | blæserkabel | 2 | systemkort |
| 3 | blæser | 4 | skruer (2) |
| 5 | skærmmodulbund | | |

Genmontering af blæseren



ADVARSEL: Læs sikkerhedsinformationen der fulgte med din computer, inden du begynder at arbejde på computerens indvendige dele. Følg trinnene i, [Før du begynder at arbejde på computerens indvendige dele](#). Efter du har arbejdet inde i computeren, læs vejledningen i, [Efter arbejdet inde i din computer](#). For yderligere information om god praksis for sikkerhed se hjemmesiden, Regulatory Compliance på www.dell.com/regulatory_compliance.



Procedure

- 1 Genmonter blæseren i en vinkel på skærmmodulbunden.
- 2 Ret skruehullerne i blæseren ind med skruehullerne i skærmmodulbunden.
- 3 Genmonter skruerne, der fastgør blæseren til skærmmodulbunden.
- 4 Tilslut blæserkablet til systemkortet.

Efterfølgende forudsætninger

- 1 Genmonter [bagdækslet](#).
- 2 Genmonter [fodmodulet](#).

Sådan fjernes møntcellebatteriet

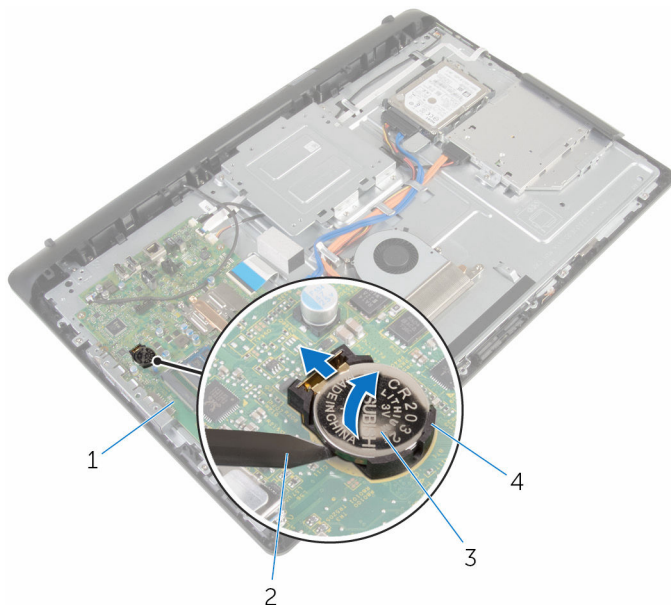
-  **ADVARSEL:** Læs sikkerhedsinformationen der fulgte med din computer, inden du begynder at arbejde på computerens indvendige dele. Følg trinnene i, [Før du begynder at arbejde på computerens indvendige dele](#). Efter du har arbejdet inde i computeren, læs vejledningen i, [Efter arbejdet inde i din computer](#). For yderligere information om god praksis for sikkerhed se hjemmesiden, Regulatory Compliance på www.dell.com/regulatory_compliance.
-  **FORSIGTIG:** Fjernes møntcellebatteriet vil BIOS-konfigurationsprogrammernes indstillinger nulstilles til standardindstillingerne. Det anbefales, at du registrerer BIOS-indstillingerne, inden du fjerner møntcellebatteriet.

Forudsætninger

- 1 Fjern [fodmodulet](#).
- 2 Fjern [bagdækslet](#).

Procedure

Lirk forsigtigt, vha. en plastikpen, møntcellebatteriet ud af batterisoklen på systemkortet.



- | | | | |
|---|------------------|---|---------------|
| 1 | systemkort | 2 | Plastikpen |
| 3 | møntcellebatteri | 4 | batterisokkel |

Genmontering af møntcellebatteriet



ADVARSEL: Læs sikkerhedsinformationen der fulgte med din computer, inden du begynder at arbejde på computerens indvendige dele. Følg trinnene i, [Før du begynder at arbejde på computerens indvendige dele](#). Efter du har arbejdet inde i computeren, læs vejledningen i, [Efter arbejdet inde i din computer](#). For yderligere information om god praksis for sikkerhed se hjemmesiden, Regulatory Compliance på www.dell.com/regulatory_compliance.

Procedure

Indsæt møntcellebatteriet i dets sokkel med +-siden opad, og tryk batteriet på plads.

Efterfølgende forudsætninger

- 1 Genmonter [bagdækslet](#).
- 2 Genmonter [fodmodulet](#).

Sådan fjernes mikrofonen



ADVARSEL: Læs sikkerhedsinformationen der fulgte med din computer, inden du begynder at arbejde på computerens indvendige dele. Følg trinnene i, [Før du begynder at arbejde på computerens indvendige dele](#). Efter du har arbejdet inde i computeren, læs vejledningen i, [Efter arbejdet inde i din computer](#). For yderligere information om god praksis for sikkerhed se hjemmesiden, Regulatory Compliance på www.dell.com/regulatory_compliance.

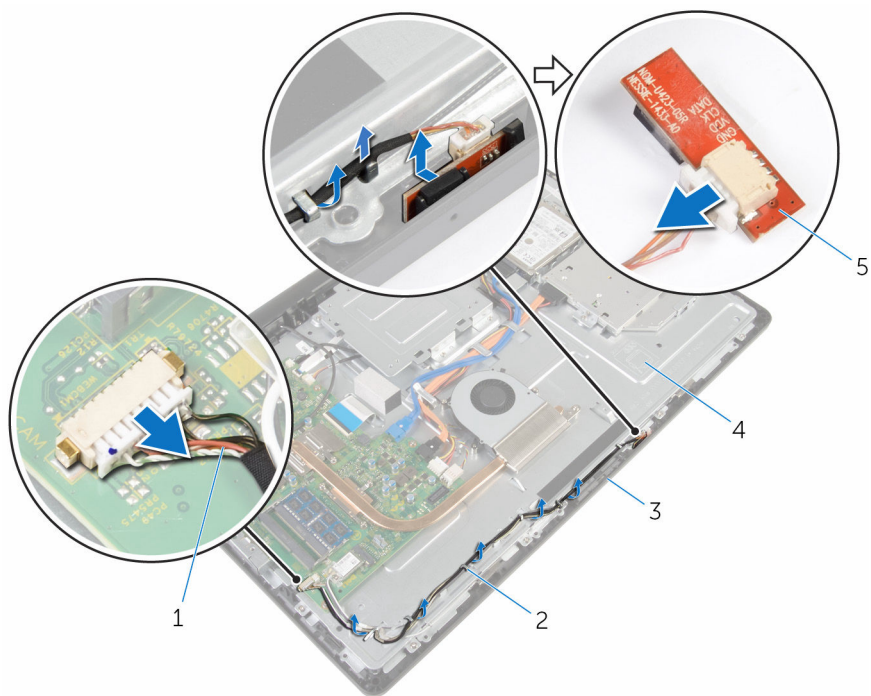
Forudsætninger

- 1 Fjern [fodmodulet](#).
- 2 Fjern [bagdækslet](#).

Procedure

- 1 Frakobl mikrofon- og kamerakablet fra systemkortet.
- 2 Bemærk fremføringen af mikrofon- og kamerakablet, og fjern dem fra kabelkanalerne i skærmmodulbunden.
- 3 Følg proceduren fra trin 4 til trin 7 i "[Fjernelse af kameraet](#)".
- 4 Løft mikrofonkortet i en vinkel ud af skærmfacetten.

5 Frakobl mikrofon- og kamerakablet fra mikrofonkortet.



1 mikrofon- og kamerakabel

2 kabelkanaler

3 skærmfacet

4 skærmmodulbund

5 mikrofonkort

Genmontering af mikrofonen



ADVARSEL: Læs sikkerhedsinformationen der fulgte med din computer, inden du begynder at arbejde på computerens indvendige dele. Følg trinnene i, [Før du begynder at arbejde på computerens indvendige dele](#). Efter du har arbejdet inde i computeren, læs vejledningen i, [Efter arbejdet inde i din computer](#). For yderligere information om god praksis for sikkerhed se hjemmesiden, Regulatory Compliance på www.dell.com/regulatory_compliance.

Procedure

- 1 Tilslut mikrofon- og kamerakablet til mikrofonkortet.
- 2 Skub mikrofonkortet ind i dets slot i skærmfacetten.
- 3 Følg proceduren fra trin 1 til trin 3 i "[Genmontering af kameraet](#)".
- 4 Før mikrofon- og kamerakablet igennem kabelkanalerne på skærmmodulbunden.
- 5 Tilslut mikrofon- og kamerakablet til systemkortet.

Efterfølgende forudsætninger

- 1 Genmonter [bagdækslet](#).
- 2 Genmonter [fodmodulet](#).

Sådan fjernes kameraet



ADVARSEL: Læs sikkerhedsinformationen der fulgte med din computer, inden du begynder at arbejde på computerens indvendige dele. Følg trinnene i, [Før du begynder at arbejde på computerens indvendige dele](#). Efter du har arbejdet inde i computeren, læs vejledningen i, [Efter arbejdet inde i din computer](#). For yderligere information om god praksis for sikkerhed se hjemmesiden, Regulatory Compliance på www.dell.com/regulatory_compliance.

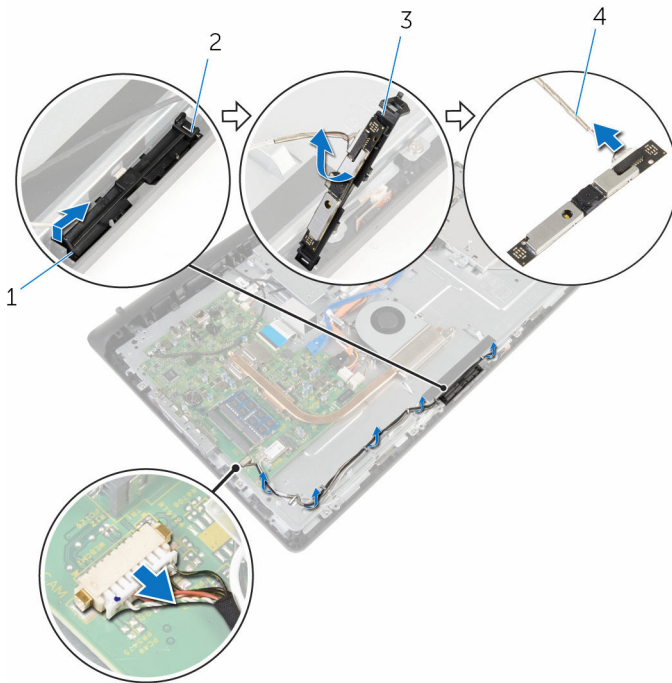
Forudsætninger

- 1 Fjern [fodmodulet](#).
- 2 Fjern [bagdækslet](#).

Procedure

- 1 Frakobl mikrofon- og kamerakablet fra systemkortet.
- 2 Bemærk fremføringen af mikrofon- og kamerakablet, og fjern dem fra kabelkanalerne i skærmmodulbunden.
- 3 Følg proceduren fra trin 4 til trin 6 i "[Fjernelse af mikrofonen](#)".
- 4 Tryk på fastgørelsesklemmen med fingerspidserne og løft kameramodulet op.
- 5 Frigør kameramodulet fra tappen på kameramodulslottet på skærmfacetten.
- 6 Løft kameramodulet væk fra skærmfacetten.

7 Frakobl mikrofon- og kamerakablet fra kameramodulet.




1 fastgørelsesklemme

2 tap

3 kameramodul

4 mikrofon- og kamerakabel

Genplacering af kameraet

 **ADVARSEL:** Læs sikkerhedsinformationen der fulgte med din computer, inden du begynder at arbejde på computerens indvendige dele. Følg trinnene i, [Før du begynder at arbejde på computerens indvendige dele](#). Efter du har arbejdet inde i computeren, læs vejledningen i, [Efter arbejdet inde i din computer](#). For yderligere information om god praksis for sikkerhed se hjemmesiden, Regulatory Compliance på www.dell.com/regulatory_compliance.

Procedure


- 1 Tilslut mikrofon- og kamerakablet til kameramodulet.
- 2 Skub tappene på kameramodulet in i tappene på kameramodulsluttet.
- 3 Tryk kameramodulet ned i dets slot på skærmfacetten, indtil det klikker på plads.
- 4 Følg proceduren fra trin 1 til trin 2 i "[Genmontering af mikrofonen](#)".
- 5 Før mikrofon- og kamerakablet igennem kabelkanalerne på skærmmodulbunden.
- 6 Tilslut mikrofon- og kamerakablet til systemkortet.


Efterfølgende forudsætninger


- 1 Genmonter [bagdækslet](#).
- 2 Genmonter [fodmodulet](#).

Fjernelse af systemkortet

 **ADVARSEL:** Læs sikkerhedsinformationen der fulgte med din computer, inden du begynder at arbejde på computerens indvendige dele. Følg trinnene i, [Før du begynder at arbejde på computerens indvendige dele](#). Efter du har arbejdet inde i computeren, læs vejledningen i, [Efter arbejdet inde i din computer](#). For yderligere information om god praksis for sikkerhed se hjemmesiden, Regulatory Compliance på www.dell.com/regulatory_compliance.

 **BEMÆRK:** Din computers servicemærke er placeret på systemkortet. Du skal indtaste servicemærket i BIOS-installationsprogrammet, efter du har udskiftet systemkortet.

 **BEMÆRK:** Ved udskiftning af systemkortet fjernes alle ændringer, du har foretaget i BIOS under systeminstallationen. Du skal foretage de ønskede ændringer igen, efter udskiftning af systemkortet.

 **BEMÆRK:** Bemærk stikkens placering, inden du frakobler kablerne fra systemkortet, så du kan tilslutte dem korrekt igen, når du har genmonteret systemkortet.

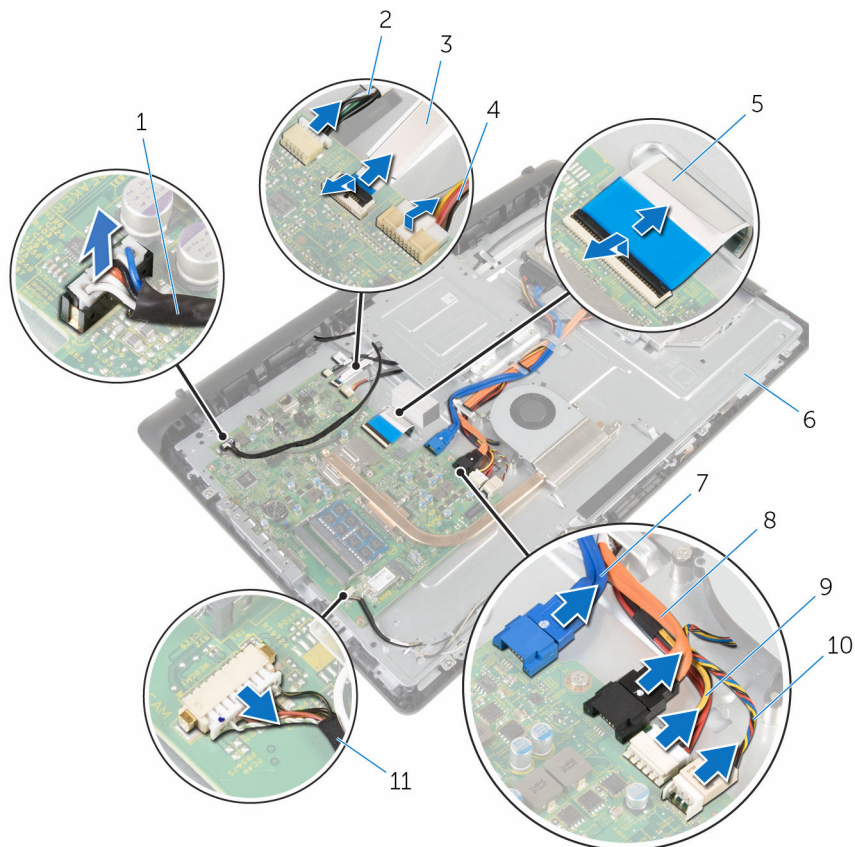
Forudsætninger

- 1 Fjern [fodmodulet](#).
- 2 Fjern [bagdækslet](#).
- 3 Fjern [kølelegemet](#).
- 4 Fjern [trådløs-kortet](#).

Procedure

- 1 Frakobl kablerne fra højttaler, berøringskontrollkort, harddisk, optisk drev, harddisk- og optisk drevs strømforsyning, blæser, mikrofon og kamera fra deres respektive stik på systemkortet.
- 2 Løft låsene og frakobl betjeningsknappkortets kabel og skærmerkablet fra deres stik på systemkortet.

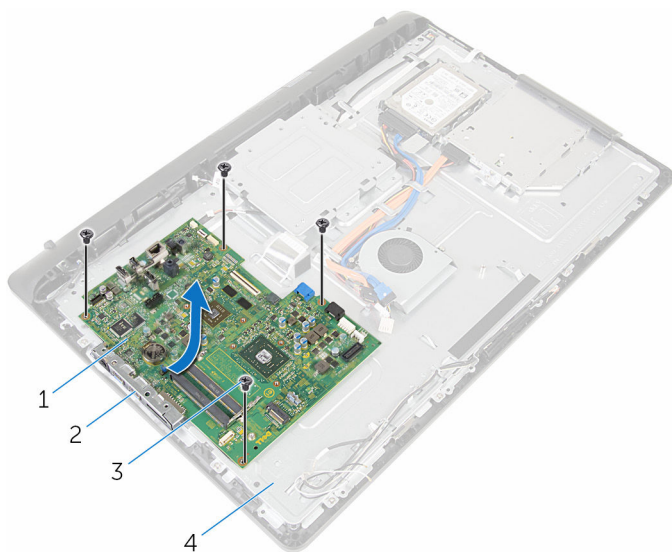
- 3** Tryk på låsen, og frakobl kablet til skærmbaggrundslyset fra dets stik på systemkortet.



- | | | | |
|----|---|----|---------------------------------------|
| 1 | højtalerkabel | 2 | berøringsknappkortets kabel |
| 3 | kablet til betjeningsknappernes kort | 4 | kabel til skærmens baggrundsbelysning |
| 5 | skærmkabel | 6 | skærmmodulbund |
| 7 | harddiskens datakabel | 8 | det optiske drevs datakabel |
| 9 | strømkabler til harddisk og optisk drev | 10 | blæserkabel |
| 11 | mikrofon- og kamerakabel | | |

- 4** Fjern de skruer, der fastgør systemkortet til skærmmodulbunden.

- 5 Løft forsigtigt systemkortet fra de inderste kanter, og frigør portene fra deres åbninger i skærmmodulbunden.
- 6 Løft systemkortet op fra skærmmodulbunden.



1 systemkort


2 slots


3 skruer (4)

4 skærmmodulbund

Genmontering af systemkortet

 **ADVARSEL:** Læs sikkerhedsinformationen der fulgte med din computer, inden du begynder at arbejde på computerens indvendige dele. Følg trinene i, [Før du begynder at arbejde på computerens indvendige dele](#). Efter du har arbejdet inde i computeren, læs vejledningen i, [Efter arbejdet inde i din computer](#). For yderligere information om god praksis for sikkerhed se hjemmesiden, Regulatory Compliance på www.dell.com/regulatory_compliance.

 **BEMÆRK:** Din computers servicemærke er placeret på systemkortet. Du skal indtaste servicemærket i BIOS-installationsprogrammet, efter du har udskiftet systemkortet.

 **BEMÆRK:** Ved udskiftning af systemkortet fjernes alle ændringer, du har foretaget i BIOS under systeminstallationen. Du skal foretage de ønskede ændringer igen, efter udskiftning af systemkortet.

Procedure

- 1 Skub systemkortets porte ind i åbningerne i skærmmodulbunden og placer systemkortet på skærmmodulbunden.
- 2 Ret systemkortets skruehuller ind med skruehullerne i skærmmodulbunden.
- 3 Genmonter de skruer, der fastgør systemkortet til skærmmodulbunden.
- 4 Tilslut skærmbaggrundslysets kabel til dets stik på systemkortet.
- 5 Skub kablerne til betjeningsknappkortet og skærmen ind i deres stik på systemkortet, og tryk ned på låsene for at fastgøre kablerne.
- 6 Tilslut kablerne fra højttaler, berøringskontrollkort, harddisk-data, optisk drev-data, harddisk- og optisk drevs strømforsyning, blæser, mikrofon og kamera til deres respektive stik på systemkortet.

Efterfølgende forudsætninger

- 1 Genmonter [trådløs-kortet](#).
- 2 Genmonter [kølelegemet](#).
- 3 Genmonter [bagdækslet](#).
- 4 Genmonter [fodmodulet](#).

Sådan fjernes VESA-monteringsbeslaget



ADVARSEL: Læs sikkerhedsinformationen der fulgte med din computer, inden du begynder at arbejde på computerens indvendige dele. Følg trinnene i, [Før du begynder at arbejde på computerens indvendige dele](#). Efter du har arbejdet inde i computeren, læs vejledningen i, [Efter arbejdet inde i din computer](#). For yderligere information om god praksis for sikkerhed se hjemmesiden, Regulatory Compliance på www.dell.com/regulatory_compliance.

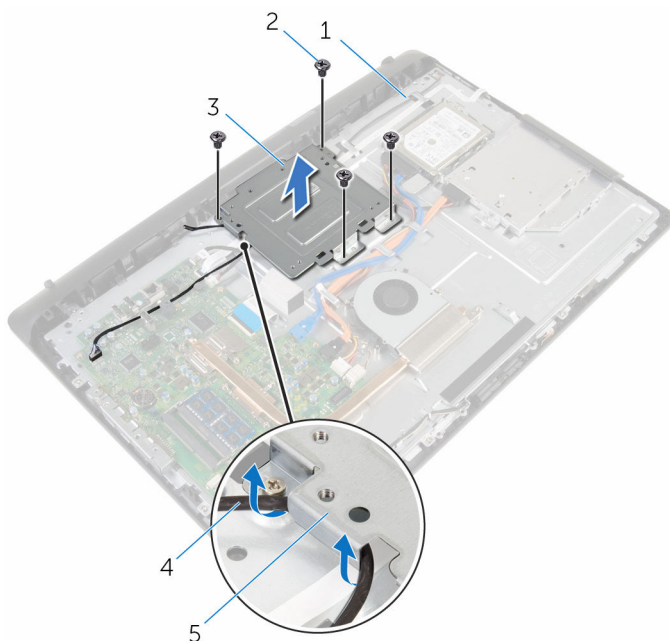
Forudsætninger

- 1 Fjern [fodmodulet](#).
- 2 Fjern [bagdækslet](#).

Procedure

- 1 Bemærk fremføringen af højttalerkablet under VESA-monteringsbeslaget, og fjern det fra kabelkanalerne.
- 2 Fjern skruerne, der fastgør VESA-monteringsbeslaget til skærmmodulbunden.

3 Løft VESA-monteringsbeslaget ud af skærmmodulembunden.



1 skærmmodulembund

2 skruer (4)

3 VESA-monteringsbeslag

4 højttalerkabel

5 kabelkanaler

Sådan genmonteres VESA-monteringsbeslaget



ADVARSEL: Læs sikkerhedsinformationen der fulgte med din computer, inden du begynder at arbejde på computerens indvendige dele. Følg trinnene i, [Før du begynder at arbejde på computerens indvendige dele](#). Efter du har arbejdet inde i computeren, læs vejledningen i, [Efter arbejdet inde i din computer](#). For yderligere information om god praksis for sikkerhed se hjemmesiden, Regulatory Compliance på www.dell.com/regulatory_compliance.

Procedure

- 1 Ret skruehullerne i VESA-monteringsbeslaget ind med skruehullerne i skærmmodulbunden.
- 2 Genmonter skrueerne, der fastgør VESA-monteringsbeslaget til skærmmodulbunden.
- 3 Før højttalerkablet igennem kabelkanalerne under VESA-monteringsbeslaget.

Efterfølgende forudsætninger

- 1 Genmonter [bagdækslet](#).
- 2 Genmonter [fodmodulet](#).

Sådan fjernes højtalerdækslet



ADVARSEL: Læs sikkerhedsinformationen der fulgte med din computer, inden du begynder at arbejde på computerens indvendige dele. Følg trinnene i, [Før du begynder at arbejde på computerens indvendige dele](#). Efter du har arbejdet inde i computeren, læs vejledningen i, [Efter arbejdet inde i din computer](#). For yderligere information om god praksis for sikkerhed se hjemmesiden, Regulatory Compliance på www.dell.com/regulatory_compliance.

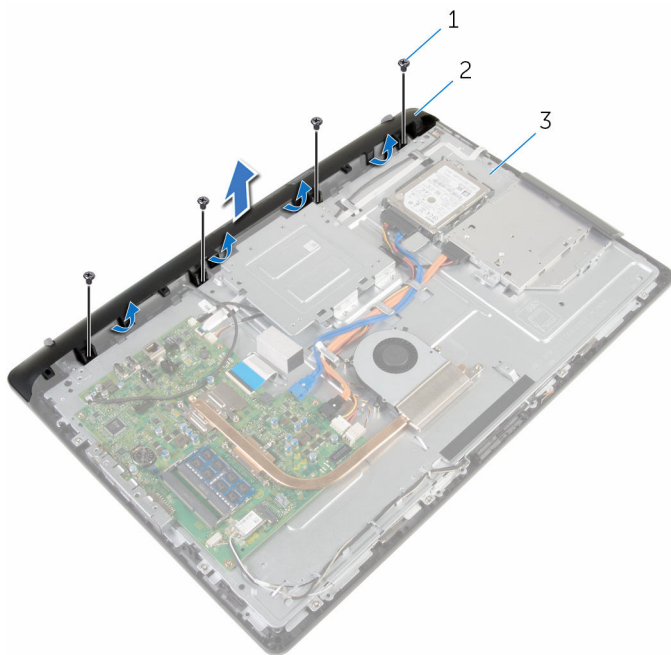
Forudsætninger

- 1 Fjern [fodmodulet](#).
- 2 Fjern [bagdækslet](#).

Procedure

- 1 Fjern skruerne, der fastgør højtalerdækslet til skærmmodulbunden.
- 2 Lirk højtalerdækslet af skærmmodulbunden med fingerspidserne.

3 Løft højtalerdækslet af skærmpfacetten.



1 skruer (4)

2 højtalerdæksel

3 skærmmodulbund

Genmontering af højtalerdækslet



ADVARSEL: Læs sikkerhedsinformationen der fulgte med din computer, inden du begynder at arbejde på computerens indvendige dele. Følg trinnene i, [Før du begynder at arbejde på computerens indvendige dele](#). Efter du har arbejdet inde i computeren, læs vejledningen i, [Efter arbejdet inde i din computer](#). For yderligere information om god praksis for sikkerhed se hjemmesiden, Regulatory Compliance på www.dell.com/regulatory_compliance.

Procedure

- 1 Ret skruehullerne i højtalerdækslet ind med skruehullerne i skærmmodulbunden, og klik højtalerdækslet på plads.
- 2 Genmonter skrueerne der fastgør højtalerdækslet til skærmmodulbunden.

Efterfølgende forudsætninger

- 1 Genmonter [bagdækslet](#).
- 2 Genmonter [fodmodulet](#).

Sådan fjernes højttalerne



ADVARSEL: Læs sikkerhedsinformationen der fulgte med din computer, inden du begynder at arbejde på computerens indvendige dele. Følg trinnene i, [Før du begynder at arbejde på computerens indvendige dele](#). Efter du har arbejdet inde i computeren, læs vejledningen i, [Efter arbejdet inde i din computer](#). For yderligere information om god praksis for sikkerhed se hjemmesiden, Regulatory Compliance på www.dell.com/regulatory_compliance.

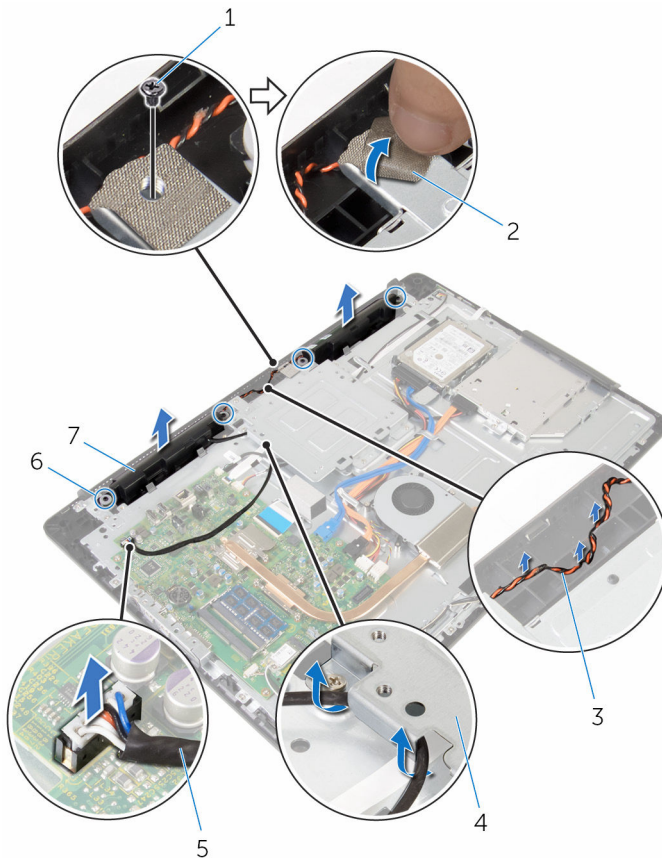
Forudsætninger

- 1 Fjern [fodmodulet](#).
- 2 Fjern [bagdækslet](#).
- 3 Fjern [højttalerdækslet](#).

Procedure

- 1 Frakobl højttalerkablet fra systemkortet.
- 2 Bemærk højttalerkablets fremføring på skærmrammen.
- 3 Fjern højttalerkablet i en vinkel fra VESA-monteringsbeslaget.
- 4 Fjern skruen fra VESA-monteringsbeslaget.
- 5 Pil tapen af, der fastgør højttalerkablet til VESA-monteringsbeslaget.
- 6 Bemærk fremføringen af det højttalerkabel der tilslutter den venstre højttaler til den højre, og placeringen af gummiringene i computerfacetten.

7 Løft højttalerne sammen med højttalerkablerne af skærmfacetten.



1 skrue

3 højttalernes kabelføring

5 højttalerkabel

7 højttalere (2)

2 tape

4 VESA-monteringsbeslag

6 gummiringe (4)

Sådan genmonteres højttalerne



ADVARSEL: Læs sikkerhedsinformationen der fulgte med din computer, inden du begynder at arbejde på computerens indvendige dele. Følg trinnene i, [Før du begynder at arbejde på computerens indvendige dele](#). Efter du har arbejdet inde i computeren, læs vejledningen i, [Efter arbejdet inde i din computer](#). For yderligere information om god praksis for sikkerhed se hjemmesiden, Regulatory Compliance på www.dell.com/regulatory_compliance.

Procedure

- 1 Brug styremærkerne og gummiringene på skærmpacetten til at placere højttalerne på skærmpacetten.
- 2 Før højttalerkablet igennem kabelkanalen på skærmpacetten.
- 3 Påsæt tapen der holder højttalerkablet fast på VESA-monteringsbeslaget.
- 4 Genmonter skruen til VESA-monteringsbeslaget.
- 5 Genplacer gummiringene hvis de er skubbet op ved genplacering af højttalerne.
- 6 Fremfør det højttalerkabel der tilslutter den venstre højttaler til den højre på skærmmrammen.
- 7 Fremfør og genmonter højttalerkablet under VESA-monteringsbeslaget.
- 8 Tilslut højttalerkablet til systemkortet.

Efterfølgende forudsætninger

- 1 Genmontering af [højttalerdækslet](#).
- 2 Genmonter [bagdækslet](#).
- 3 Genmonter [fodmodulet](#).

Sådan fjernes betjeningsknappkortet



ADVARSEL: Læs sikkerhedsinformationen der fulgte med din computer, inden du begynder at arbejde på computerens indvendige dele. Følg trinnene i, [Før du begynder at arbejde på computerens indvendige dele](#). Efter du har arbejdet inde i computeren, læs vejledningen i, [Efter arbejdet inde i din computer](#). For yderligere information om god praksis for sikkerhed se hjemmesiden, Regulatory Compliance på www.dell.com/regulatory_compliance.

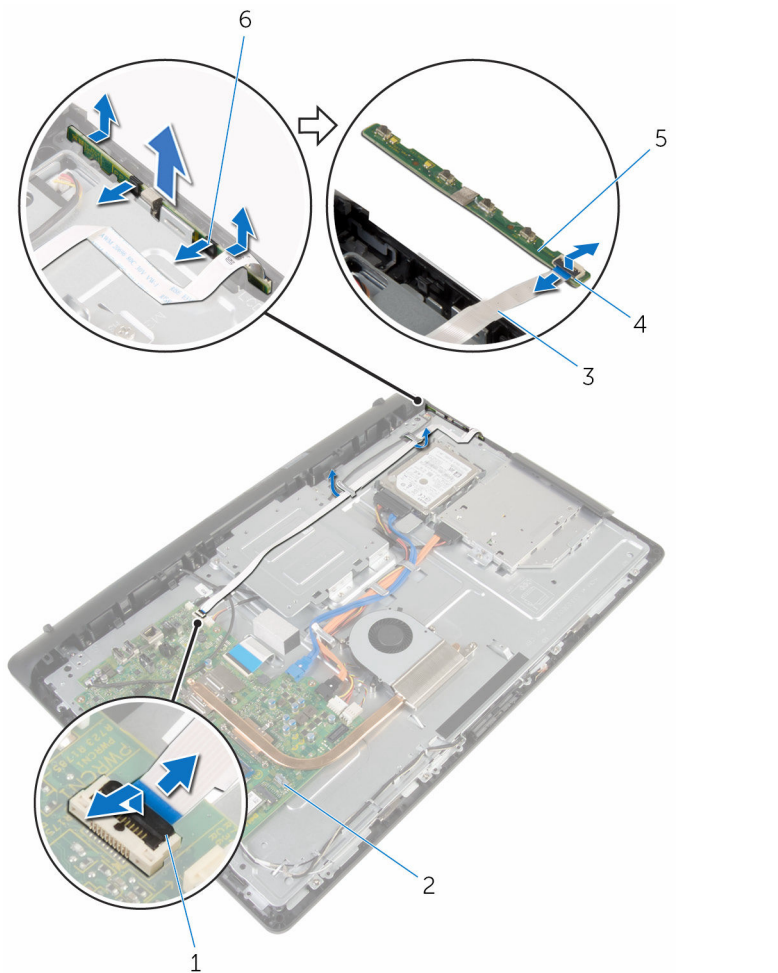
Forudsætninger

- 1 Fjern [fodmodulet](#).
- 2 Fjern [bagdækslet](#).
- 3 Fjern [VESA-monteringsbeslaget](#).

Procedure

- 1 Løft låsen og frakobl betjeningsknappkortets kabel fra systemkortet.
- 2 Bemærk fremføringen af betjeningsknappkortets kabel, og pil det ud fra kabelkanalerne i skærmmodulbunden.
- 3 Tryk på fastgørelsesklemmerne på betjeningsknappkortets slot med fingerspidserne.
- 4 Løft betjeningsknappkortet væk fra skærmmfacetten.

- 5 Løft låsen og frakobl betjeningsknappkortets kabel fra betjeningsknappkortet.



- | | | | |
|---|---|---|-------------------------|
| 1 | lås | 2 | systemkort |
| 3 | kablet til
betjeningsknappernes kort | 4 | lås |
| 5 | betjeningsknappernes kort | 6 | fastgørelsesklemmer (2) |

Sådan genmonteres betjeningsknappkortet



ADVARSEL: Læs sikkerhedsinformationen der fulgte med din computer, inden du begynder at arbejde på computerens indvendige dele. Følg trinnene i, [Før du begynder at arbejde på computerens indvendige dele](#). Efter du har arbejdet inde i computeren, læs vejledningen i, [Efter arbejdet inde i din computer](#). For yderligere information om god praksis for sikkerhed se hjemmesiden, Regulatory Compliance på www.dell.com/regulatory_compliance.

Procedure

- 1 Skub kablet til betjeningsknappkortet ind i stikket på betjeningsknappkortet, og tryk ned på låsen for at fastgøre kablet.
- 2 Genmonter betjeningsknappernes kort i skærmfacettens slot.
- 3 Før kablet til betjeningsknappkortet igennem kabelkanalerne og klæb kablet fast på skærmmodulbunden.
- 4 Skub betjeningsknappkortets kabel ind i stikket på systemkortet, og tryk ned på låsen for at fastgøre kablet.

Efterfølgende forudsætninger

- 1 Genmonter [VESA-monteringsbeslaget](#).
- 2 Genmonter [bagdækslet](#).
- 3 Genmonter [fodmodulet](#).

Sådan fjernes skærmmodulet



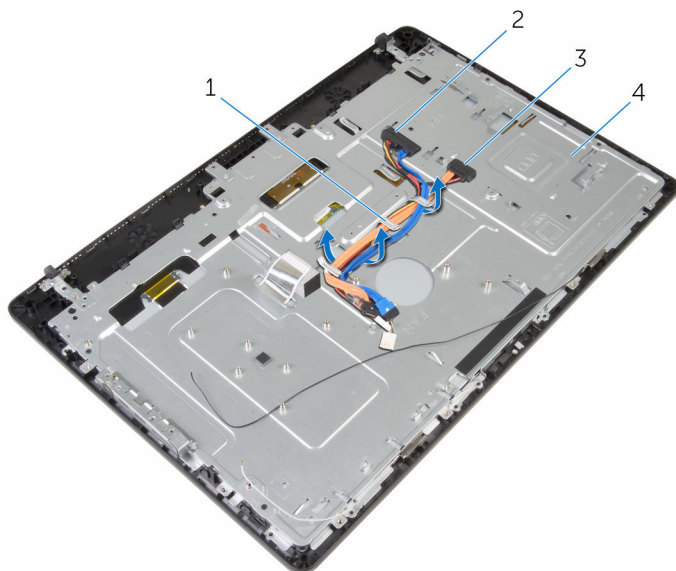
ADVARSEL: Læs sikkerhedsinformationen der fulgte med din computer, inden du begynder at arbejde på computerens indvendige dele. Følg trinnene i, [Før du begynder at arbejde på computerens indvendige dele](#). Efter du har arbejdet inde i computeren, læs vejledningen i, [Efter arbejdet inde i din computer](#). For yderligere information om god praksis for sikkerhed se hjemmesiden, Regulatory Compliance på www.dell.com/regulatory_compliance.

Forudsætninger

- 1 Fjern [fodmodulet](#).
- 2 Fjern [bagdækslet](#).
- 3 Fjern det [optiske drev](#).
- 4 Fjern [harddisken](#).
- 5 Fjern [hukommelsesmodulet](#).
- 6 Fjern [trådløs-kortet](#).
- 7 Fjern [kølelegemet](#).
- 8 Fjern [blæseren](#).
- 9 Fjern [møntcellebatteriet](#).
- 10 Fjern [mikrofonen](#).
- 11 Fjern [kameraet](#).
- 12 Fjern [systemkortet](#).
- 13 Fjern [VESA-monteringsbeslaget](#).
- 14 Fjern [højtalerdækslet](#).
- 15 Fjern [højtalerne](#).
- 16 Fjern [betjeningsknappernes kort](#).

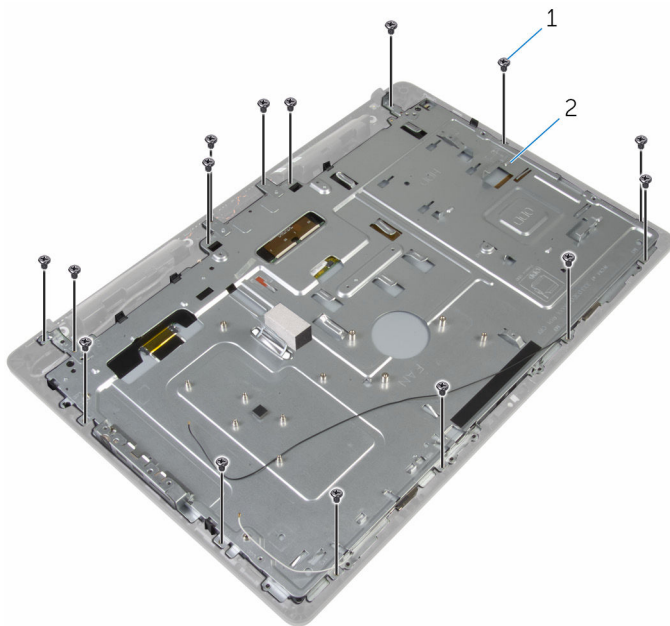
Procedure

- 1 Bemærk fremføringen af kablerne til det optiske drev og harddisken, og fjern dem fra kabelkanalerne i skærmmodulbunden.



- | | | | |
|---|------------------|---|----------------|
| 1 | kabelkanaler | 2 | harddiskkabel |
| 3 | optisk drevkabel | 4 | skærmmodulbund |

- 2** Fjern skruerne, der fastgør skærmmodulbunden til skærmfacetten.

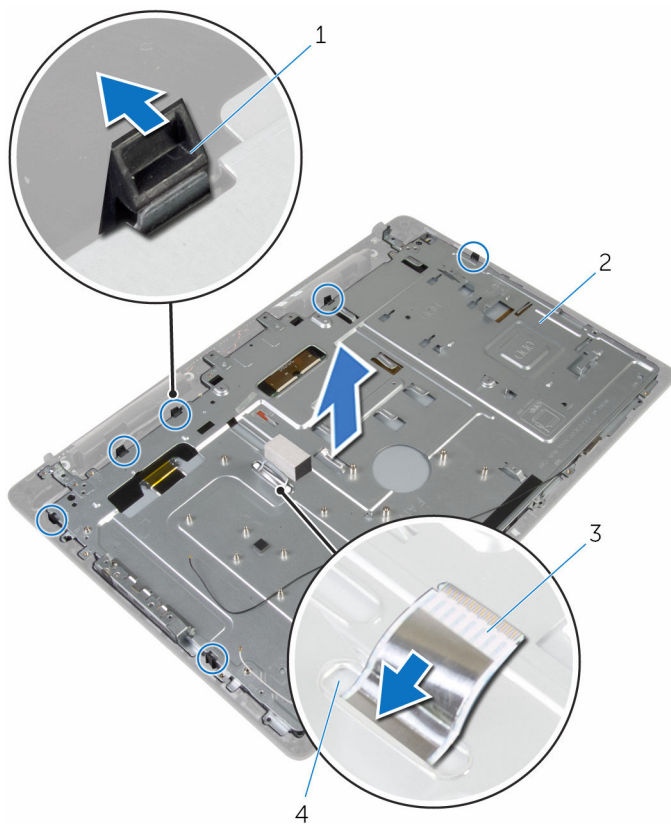


1 skruer (19)

2 skærmmodulbund

- 3** Frigør skærmrammen fra tappene på skærmfacetten.
4 Træk skærmkablet igennem åbningen i skærmmodulbunden.

5 Løft skærmmodulbunden ud af skærmrammen.

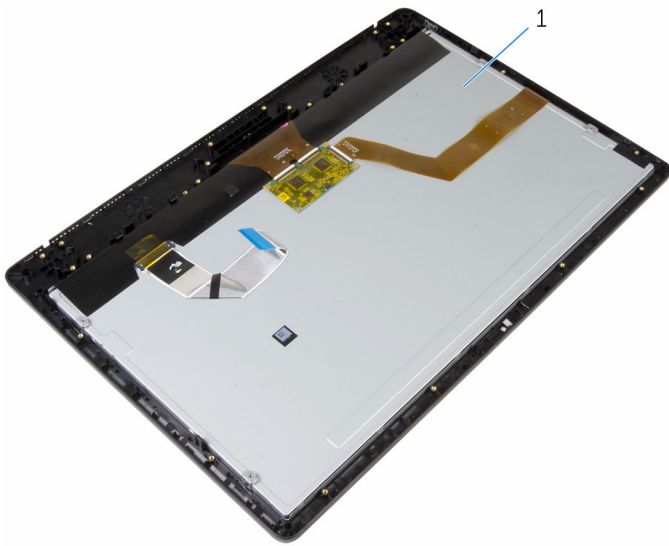


1 tappe (6)

3 skærmkabel

2 skærmmodulbund

4 slot



1 skærmmodul

Sådan genmonteres skærmmodulet



ADVARSEL: Læs sikkerhedsinformationen der fulgte med din computer, inden du begynder at arbejde på computerens indvendige dele. Følg trinnene i, [Før du begynder at arbejde på computerens indvendige dele](#). Efter du har arbejdet inde i computeren, læs vejledningen i, [Efter arbejdet inde i din computer](#). For yderligere information om god praksis for sikkerhed se hjemmesiden, Regulatory Compliance på www.dell.com/regulatory_compliance.

Procedure

- 1 Træk skærmkablet igennem åbningen i skærmmodulbunden.
- 2 Skub tappene på skærmfacetten ind i åbningerne i skærmmodulbunden.
- 3 Genplacer skærmmodulbunden på skærmfacetten.
- 4 Genmonter skruerne, der fastgør skærmmodulbunden til skærmfacetten.
- 5 Før kablerne til det optiske drev og harddisken igennem kabelkanalerne på skærmmodulbunden.

Efterfølgende forudsætninger

- 1 Genmonter [betjeningsknappkortet](#).
- 2 Genmonter [højtalerne](#).
- 3 Genmontering af [højtalerdækslet](#).
- 4 Genmonter [VESA-monteringsbeslaget](#).
- 5 Genmonter [systemkortet](#).
- 6 Genmonter [kameraet](#).
- 7 Genmonter [mikrofonen](#).
- 8 Genmonter [møntcellebatteriet](#).
- 9 Genmonter [blæseren](#).
- 10 Genmonter [kølelegemet](#).
- 11 Genmonter [trådløs-kortet](#).
- 12 Genmonter [hukommelsesmodulet](#).
- 13 Genmonter [harddisken](#).

- 14 Genmonter det [optiske drev](#).
- 15 Genmonter [bagdækslet](#).
- 16 Genmonter [fodmodulet](#).

Fjernelse af gummifødder



ADVARSEL: Læs sikkerhedsinformationen der fulgte med din computer, inden du begynder at arbejde på computerens indvendige dele. Følg trinene i, [Før du begynder at arbejde på computerens indvendige dele](#). Efter du har arbejdet inde i computeren, læs vejledningen i, [Efter arbejdet inde i din computer](#). For yderligere information om god praksis for sikkerhed se hjemmesiden, Regulatory Compliance på www.dell.com/regulatory_compliance.

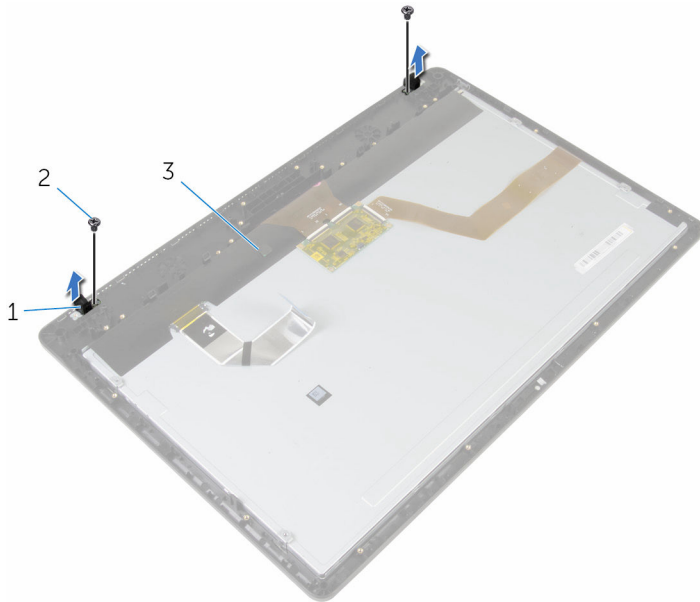
Forudsætninger

- 1 Fjern [fodmodulet](#).
- 2 Fjern [bagdækslet](#).
- 3 Fjern det [optiske drev](#).
- 4 Fjern [harddisken](#).
- 5 Fjern [hukommelsesmodulet](#).
- 6 Fjern [trådløs-kortet](#).
- 7 Fjern [kølelegemet](#).
- 8 Fjern [blæseren](#).
- 9 Fjern [møntcellebatteriet](#).
- 10 Fjern [mikrofonen](#).
- 11 Fjern [kameraet](#).
- 12 Fjern [systemkortet](#).
- 13 Fjern [VESA-monteringsbeslaget](#).
- 14 Fjern [højtalerdækslet](#).
- 15 Fjern [højtalerne](#).
- 16 Fjern [betjeningsknappernes kort](#).
- 17 Fjern [skærmmodulet](#).

Procedure

- 1 Fjern skruerne, der fastgør gummifødderne til skærmfacetten.

2 Løft gummifødderne af skærmpacetten.



1 gummifødder (2)
3 skærmpacet

2 skruer (2)

Genmontering af gummifødder



ADVARSEL: Læs sikkerhedsinformationen der fulgte med din computer, inden du begynder at arbejde på computerens indvendige dele. Følg trinnene i, [Før du begynder at arbejde på computerens indvendige dele](#). Efter du har arbejdet inde i computeren, læs vejledningen i, [Efter arbejdet inde i din computer](#). For yderligere information om god praksis for sikkerhed se hjemmesiden, Regulatory Compliance på www.dell.com/regulatory_compliance.

Procedure

- 1 Ret skruehullerne i gummifødderne ind efter skruehullerne i skærmpacetten.
- 2 Genmonter skrueerne, der fastgør gummifødderne til skærmpacetten.

Efterfølgende forudsætninger

- 1 Genmonter [skærmmodulet](#).
- 2 Genmonter [betjeningsknappkortet](#).
- 3 Genmonter [højtalerne](#).
- 4 Genmontering af [højtalerdækslet](#).
- 5 Genmonter [VESA-monteringsbeslaget](#).
- 6 Genmonter [systemkortet](#).
- 7 Genmonter [kameraet](#).
- 8 Genmonter [mikrofonen](#).
- 9 Genmonter [møntcellebatteriet](#).
- 10 Genmonter [blæseren](#).
- 11 Genmonter [kølelegemet](#).
- 12 Genmonter [trådløs-kortet](#).
- 13 Genmonter [hukommelsesmodulet](#).
- 14 Genmonter [harddisken](#).
- 15 Genmonter det [optiske drev](#).
- 16 Genmonter [bagdækslet](#).

17 Genmonter [fodmodulet](#).

Rydning af glemte adgangskoder



ADVARSEL: Læs sikkerhedsinformationen der fulgte med din computer, inden du begynder at arbejde på computerens indvendige dele. Følg trinnene i, [Før du begynder at arbejde på computerens indvendige dele](#). Efter du har arbejdet inde i computeren, læs vejledningen i, [Efter arbejdet inde i din computer](#). For yderligere information om god praksis for sikkerhed se hjemmesiden, Regulatory Compliance på www.dell.com/regulatory_compliance.

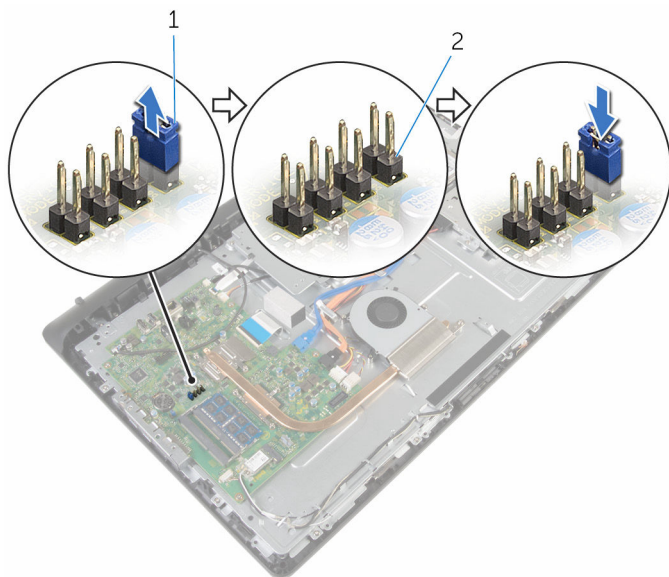
Forudsætninger

- 1 Fjern [fodmodulet](#).
- 2 Fjern [bagdækslet](#).

Procedure

- 1 Fjern jumperstikket fra adgangskode-jumperbenene.

- 2 Vent 5 sekunder, og genplacer jumperstikket i dets oprindelige placering.



1 jumperstik

2 adgangskode-jumperben

Efterfølgende forudsætninger

- 1 Genmonter [bagdækslet](#).
- 2 Genmonter [fodmodulet](#).

Rydning af CMOS-indstillinger



ADVARSEL: Læs sikkerhedsinformationen der fulgte med din computer, inden du begynder at arbejde på computerens indvendige dele. Følg trinnene i, [Før du begynder at arbejde på computerens indvendige dele](#). Efter du har arbejdet inde i computeren, læs vejledningen i, [Efter arbejdet inde i din computer](#). For yderligere information om god praksis for sikkerhed se hjemmesiden, Regulatory Compliance på www.dell.com/regulatory_compliance.

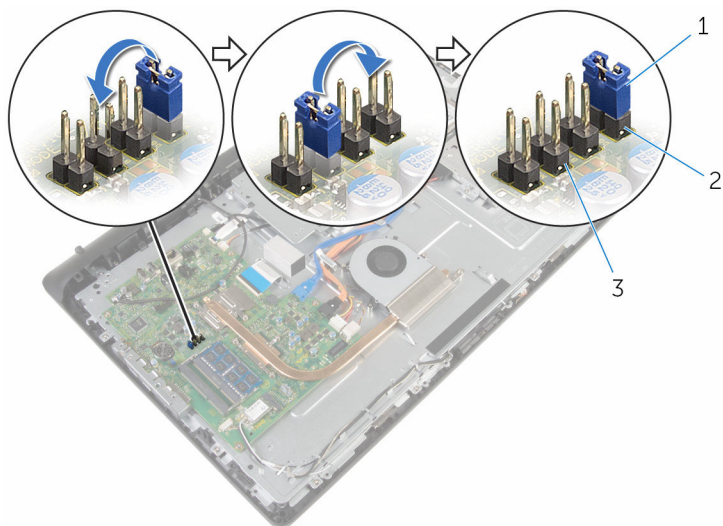
Forudsætninger

- 1 Fjern [fodmodulet](#).
- 2 Fjern [bagdækslet](#).

Procedure

- 1 Fjern jumperstikket fra standard-jumperbenene og placer det på CMOS-jumperbenene.

- 2 Vent 5 sekunder, og genplacer jumperstikket til dets oprindelige placering.



- | | | | |
|---|----------------|---|-----------------------|
| 1 | jumperstik | 2 | Adgangskode-jumperben |
| 3 | CMOS-jumperben | | |

Efterfølgende forudsætninger

- 1 Genmonter [bagdækslet](#).
- 2 Genmonter [fodmodulet](#).

Sådan opdateres BIOS'en

Du skal muligvis opdatere BIOS, når der er en opdatering tilgængelig, eller når du genmonterer systemkortet. Opdatering af BIOS:

- 1 Tænd for computeren.
- 2 Gå til www.dell.com/support.
- 3 Klik på **Product Support**, indtast din computers servicemærke og klik på **Submit** (Send).



BEMÆRK: Hvis du ikke har servicemærket, brug autodetekteringsfunktionen eller gennemse din computermodel manuelt.

- 4 Klik på **Drivers & downloads** (Drivere og overførster).
- 5 Vælg det operativsystem der er installeret på din computer.
- 6 Rul ned gennem siden og udvid **BIOS**.
- 7 Klik på **Hent fil** for at hente den seneste BIOS-version til computeren.
- 8 Gem filen, og når overførslen er fuldført, naviger til mappen, hvor du gemte BIOS-opdateringsfilen.
- 9 Dobbeltklik på BIOS-opdateringsfilens ikon og følg vejledningen på skærmen.

Rekvirere hjælp og kontakte Dell

Selv-hjælpsressourcer

Du kan få oplysninger og hjælp til Dell-produkter og services ved at bruge disse selv-hjælpsressourcer:

Information om Dells produkter og services

www.dell.com

Windows 8.1 og Windows 10

Dell Help & Support app



Windows 10:

Kom i gang-app



Windows 8,1:

Hjælp + Tips-app



Åbner hjælp i Windows 8, Windows 8.1, og Windows 10

I Windows-søgning, skriv **Hjælp og support**, og tryk på **Enter**.

Åbner hjælp i Windows 7

Klik på **Start** → **Hjælp og support**.

Online-hjælp til operativsystem

www.dell.com/support/windows

www.dell.com/support/linux

www.dell.com/support

Fejlfindingsinformation, brugermanualer, installationsvejledning, produktspecifikationer, teknisk hjælpe-blogs, drivere, software-opdateringer, osv.

Lær dit operativsystem at kende, installation og brug af din computer,

Se *Me and My Dell* (Mig og mit Dell) på www.dell.com/support/manuals.

sikkerhedskopiering af data,
diagnosticering, osv.

Kontakt Dell

For at kontakte Dells salg, Dells tekniske support, eller Dells kundeservice se **www.dell.com/contactdell**.



BEMÆRK: Tilgængeligheden varierer for de enkelte lande og produkter, og nogle services findes muligvis ikke i dit land.



BEMÆRK: Hvis ikke du har en aktiv internetforbindelse, kan du finde kontaktinformation på din faktura, pakkens mærkat eller Dells produktkatalog.